

SPECYFIKACJA ISTOTNYCH WARUNKÓW ZAMÓWIENIA (SIWZ)

w postępowaniu o udzielenie zamówienia prowadzonego
w trybie przetargu nieograniczonego,
którego przedmiotem jest:

Wykonanie remontu, projektu oraz przebudowa i rozbudowa sanitariatów w Terminalu pasażerskim

Wartość szacunkowa zamówienia poniżej równowartości kwoty 5 538 000 euro

Nr referencyjny nadany sprawie przez Zamawiającego (znak):

P-068/24

Nowy Dwór Mazowiecki, dnia 25.06.2024 r.



Spis treści

ROZDZIAŁ I . INFORMACJE O ZAMAWIAJĄCYM	3
ROZDZIAŁ II. TRYB UDZIELENIA ZAMÓWIENIA	3
ROZDZIAŁ III. PRZEDMIOT ZAMÓWIENIA	3
ROZDZIAŁ IV. POSTANOWIENIA OGÓLNE	5
ROZDZIAŁ V. TERMIN WYKONANIA ZAMÓWIENIA	5
ROZDZIAŁ VI. WARUNKI UDZIAŁU W POSTĘPOWANIU ORAZ OPIS SPOSOBU DOKONYWANIA OCENY SPEŁNIANIA TYCH WARUNKÓW ...	6
ROZDZIAŁ VII. WYMAGANE OŚWIADCZENIA I DOKUMENTY	7
ROZDZIAŁ VIII. SPOSÓB KOMUNIKOWANIA SIĘ ZAMAWIAJĄCEGO Z WYKONAWCAMI	9
ROZDZIAŁ IX. OPIS SPOSOBU PRZYGOTOWANIA OFERTY I OBLICZENIA CENY OFERTY	9
ROZDZIAŁ X. WYMAGANIA DOTYCZĄCE WADIUM	11
ROZDZIAŁ XI. TERMIN ZWIĄZANIA OFERTĄ	12
ROZDZIAŁ XIII. MIEJSCE ORAZ TERMIN SKŁADANIA I OTWARCIA OFERT	12
ROZDZIAŁ XIV. OPIS KRYTERIÓW I SPOSOBU OCENY OFERT	12
ROZDZIAŁ XV. WYKLUCZENIE Z POSTĘPOWANIA	13
ROZDZIAŁ XVI. ODRZUCENIE OFERT	14
ROZDZIAŁ XVII. POPRAWIANIE OMYŁEK RACHUNKOWYCH ORAZ WYJAŚNIANIE TREŚCI OFERT	15
ROZDZIAŁ XVIII. UNIEWAŻNIENIE POSTĘPOWANIA	15
ROZDZIAŁ XIX. INFORMACJA O FORMALNOŚCIACH DOTYCZĄCYCH ZAWARCIA UMOWY ORAZ ISTOTNE POSTANOWIENIA UMOWY	15
ROZDZIAŁ XX. ZABEZPIECZENIE NALEŻYTEGO WYKONANIA UMOWY	16
ROZDZIAŁ XXI. KLAUZULA INFORMACYJNA SPÓŁKI MAZOWIECKI PORT LOTNICZY WARSZAWA-MODLIN SP. Z O.O.	17
ROZDZIAŁ XXII. ZAŁĄCZNIKI DO SIWZ	19

ROZDZIAŁ I . INFORMACJE O ZAMAWIAJĄCYM

1. Nazwa Zamawiającego: Mazowiecki Port Lotniczy Warszawa-Modlin Sp. z o.o.
2. Adres Zamawiającego: ul. Gen. Wiktora Thommée 1 A, 05-102 Nowy Dwór Mazowiecki
3. Adres poczty elektronicznej: info@modlinairport.pl
4. Telefon: + 48 22 346 40 00
5. Faks: +48 22 346 40 05
6. Strona Internetowa: www.modlinairport.pl
7. Niniejsze postępowanie oznaczone jest znakiem: P-068/24
8. Adres strony internetowej prowadzonego postępowania:
<https://www.modlinairport.pl/ogloszenia-i-przetargi/aktualne>
9. Adres strony internetowej, na której będą udostępniane zmiany i wyjaśnienia treści specyfikacji warunków zamówienia (SIWZ) oraz inne dokumenty zamówienia bezpośrednio związane z postępowaniem o udzielenie zamówienia: <https://www.modlinairport.pl/ogloszenia-i-przetargi/aktualne>

ROZDZIAŁ II. TRYB UDZIELENIA ZAMÓWIENIA

1. Zamawiający jest Zamawiającym sektorowym i z uwagi na wartość przedmiotowego zamówienia, która jest niższa od równowartości kwoty 5 538 000 euro, w tym przypadku, nie mają zastosowania przepisy ustawy Prawo Zamówień Publicznych.
2. Postępowanie o udzielenie zamówienia, którego dotyczy niniejsza specyfikacja istotnych warunków zamówienia (dalej SIWZ), prowadzone jest w trybie przetargu nieograniczonego w oparciu o zasady opisane w niniejszym dokumencie.
3. Miejsce publikacji ogłoszenia o przetargu:
 - 1) Strona internetowa Zamawiającego: <https://modlinairport.pl/ogloszenia-i-przetargi/aktualne>
 - 2) Tablica ogłoszeń w miejscu publicznie dostępnym w siedzibie Zamawiającego.

ROZDZIAŁ III. PRZEDMIOT ZAMÓWIENIA

1. Przedmiotem zamówienia jest wykonanie remontu 27 kabin w 7 łazienkach w Terminalu pasażerskim oraz projektu wraz z przebudową i rozbudową sanitariatów w części przylotowej (sala odbioru bagażu) w Terminalu pasażerskim dla Spółki Mazowiecki Port Lotniczy Warszawa-Modlin Sp. z o.o.
2. **Przedmiot zamówienia obejmuje trzy etapy.**
 - 2.1. **Etap I** - obejmuje remont łazienek w Terminalu pasażerskim zgodnie z Opisem Przedmiotu Zamówienia (załącznik nr 8) oraz przedmiarem robót (załącznik nr 9) i załącznikami graficznymi (załącznik nr 10)
 - 2.2. **Etap II** - obejmuje opracowanie kompletnych projektów wykonawczych przebudowy sanitariatów w sali przylotów zgodnie z **Programem Funkcjonalno-Użytkowym (PFU)**, stanowiącym **Załącznik nr 1** do SIWZ:
 - 2.2.1 **Dokumentacja** powinna zawierać projekty wykonawcze:
 - a) konstrukcja i architektura,
 - b) wodna i kanalizacyjna,
 - c) instalacja hydrantowa, jeśli jest wymagana,
 - d) wentylacja i klimatyzacja, grzewcza i chłodu,
 - e) elektroenergetyczna,

- f) oświetlenia i gniazdek,
 - g) instalacji oświetlenia awaryjnego ewakuacyjnego,
 - h) SSP,
 - i) DSO.
- 2.2.2 **Projekty** należy uzgodnić z Zamawiającym w zakresie:
- a) instalacji ppoż.,
 - b) instalacji elektrycznej,
 - c) instalacji wody, kanalizacji i tryskaczowej,
 - d) instalacji przyzywowej,
 - e) instalacji klimatyzacji i wentylacji,
 - f) materiałów wykończeniowych.
- 2.2.3 Zamawiający dokona uzgodnienia lub wniesienia uwag do projektów w terminie 7 dni roboczych.
- 2.3 **Etap III** – obejmuje wykonanie robót na podstawie uzgodnionych projektów, o których mowa w etapie II.
- 2.4 Roboty III etapu w zakresie wybudowania ścian zewnętrznych toalet oraz prowadzenia robót głośnych, np. rozbiórki, kucie posadzek, itp. należy realizować w godzinach nocnych ustalanych przez Zamawiającego w oparciu o rozkład lotów, orientacyjnie pomiędzy godz. 00.00 a 05.00 LT każdej nocy (ewentualne zmiany godzin prowadzenia prac będą uzgadniane z Zamawiającym w toku prowadzenia prac). Pozostałe prace instalacyjne i wykończeniowe można będzie wykonywać w ciągu dnia wyłącznie w zamkniętym obszarze nowych sanitariatów. Dostawy materiałów budowlanych do tej strefy będą możliwe w nocy lub w uzgodnionych z Zamawiającym w przerwach w operacjach lotniczych, zgodnie z zapisem powyżej.
- 2.5. Z uwagi na lokalizację robót w strefie nadzorowanej i zastrzeżonej lotniska, dla realizacji etapu II i III zamówienia, Wykonawca powinien zapewnić stały nadzór nad pracownikami poprzez posiadanie własnych pracowników posiadających karty identyfikacyjne osobowe czasowe (przepustki) lub skorzystać z płatnej asysty, zgodnie z cennikiem stanowiącym Załącznik nr 7. Zamawiający deklaruje udzielenie bezpłatnej asysty osoby z kartą czasową dla nadzoru pracowników Wykonawcy w zakresie realizacji etapu I zamówienia. Koszty związane z pracą w godzinach nocnych i nadzoru nad pracownikami muszą być uwzględnione w cenie oferty.
3. Zamawiający wymaga udzielenia gwarancji jakości i rękojmi na okres **co najmniej 36 miesięcy**, licząc od dnia podpisania bez uwag protokołu odbioru końcowego przedmiotu umowy. Zamawiający może dochodzić uprawnień z tytułu rękojmi za wady niezależnie od uprawnień wynikających z gwarancji jakości.
4. **Wizja lokalna**
- 1) Termin zebrania Wykonawców połączonego z wizją lokalną – 2024 r. godz.
 - 2) Miejsce rozpoczęcia wizji – siedziba Zamawiającego, przed budynkiem Głównego Punktu Kontroli (GPK).
 - 3) Zgłoszenia do udziału w wizji lokalnej należy przysyłać na adres e-mail: k.kaczmarczyk@modlinairport.pl do dnia 2024 r. do godz.
 - 4) Z uwagi na fakt, że wizja prowadzona będzie w strefie zastrzeżonej, zgłoszenie winno zawierać następujące informacje:

- a) imię i nazwisko osoby wyznaczonej do udziału w wizji,
 - b) nazwę firmy, którą reprezentuje dana osoba,
 - c) numer i rodzaj dokumentu tożsamości uczestnika wizji (dowód osobisty lub paszport).
- 5) W związku z tym, że wizja prowadzona będzie w strefie zastrzeżonej, każda ze zgłoszonych osób odbędzie kontrolę bezpieczeństwa i dostępu do strefy zastrzeżonej lotniska. Prosimy o zabranie ze sobą dokumentu tożsamości (dowód osobisty lub paszport).
- 6) Dane osobowe, o których mowa powyżej udostępniane są przez Wykonawców na podstawie art. 6 ust. 1 lit. f) rozporządzenia Parlamentu Europejskiego i Rady (UE) 2016/679 z dnia 27 kwietnia 2016 roku w sprawie ochrony osób fizycznych w związku z przetwarzaniem danych osobowych i w sprawie swobodnego przepływu takich danych oraz uchylenia dyrektywy 95/46/WE (RODO).

UWAGA: Zaleca się, aby Wykonawcy dokonali wizji lokalnej terenu w celu zapoznania się i dokonania oceny stanu faktycznego, wielkości prac do wykonania, lokalizacji terenu budowy i logistyki oraz dokumentów i informacji dotyczących niniejszego postępowania.

ROZDZIAŁ IV. POSTANOWIENIA OGÓLNE

1. W przedmiotowym postępowaniu Wykonawca może złożyć tylko jedną ofertę.
2. Zamawiający nie dopuszcza składania ofert częściowych.
3. Zamawiający nie dopuszcza składania ofert wariantowych.
4. Zamawiający nie przewiduje możliwości udzielenia zamówień uzupełniających.
5. Zamawiający nie przewiduje zwrotu kosztów za przygotowanie oferty, również w przypadku unieważnienia postępowania.
6. W przypadku, gdy Wykonawca przewiduje powierzenie wykonania części robót podwykonawcy, zobowiązany jest w treści oferty wskazać zakres robót wykonywanych przez podwykonawców.
7. W przedmiotowym postępowaniu, Zamawiający dokona oceny ofert, zgodnie z kryteriami określonymi w rozdz. XIV SIWZ. Jeśli oferta, która uzyska najlepszy wynik (będzie najkorzystniejsza), po ewentualnych wyjaśnieniach okaże się zgodna z SIWZ, dokonywany jest jej wybór, a pozostałe oferty nie podlegają badaniu.

ROZDZIAŁ V. TERMIN WYKONANIA ZAMÓWIENIA

1. Wykonawca zobowiązany jest do realizacji zamówienia w poniżej wskazanych terminach:
 - 1) Remont łazienek (Etap I) w terminie do 50 dni od dnia podpisania umowy.
 - 2) Wykonanie projektów, których mowa w Etapie II, w terminie do 60 dni od dnia podpisania umowy.
 - 3) Realizacja zamówienia, o którym mowa w Etapie III, zgodnie z zatwierdzonymi przez Zamawiającego projektami i dokumentacją z Etapu II, najpóźniej w terminie do 6 miesięcy od dnia podpisania umowy.
2. Zamawiający wskazuje, że zakończenie prac nastąpi z dniem podpisania przez obie Strony protokołu końcowego, zatwierdzającego wykonanie całości prac będących przedmiotem niniejszego zamówienia, wraz z uporządkowaniem zaplecza budowy. Dokonanie odbioru końcowego musi nastąpić w terminie określonym w ust. 1 pkt 3 powyżej.

ROZDZIAŁ VI. WARUNKI UDZIAŁU W POSTĘPOWANIU ORAZ OPIS SPOSOBU DOKONYWANIA OCENY SPEŁNIANIA TYCH WARUNKÓW

1. O udzielenie zamówienia mogą ubiegać się Wykonawcy, którzy:
 - 1.1. nie podlegają wykluczeniu z udziału w postępowaniu na podstawie przesłanek określonych w rozdz. XV do SIWZ;
 - 1.2. spełniają określone warunki udziału w postępowaniu, o których mowa w ust 2 poniżej.
2. O udzielenie zamówienia mogą ubiegać się Wykonawcy, którzy spełniają warunki udziału w postępowaniu:
 - 2.1. posiadają zdolności do występowania w obrocie gospodarczym;
 - 2.2. posiadają uprawnienia do prowadzenia określonej działalności gospodarczej lub zawodowej, o ile przepisy prawa nakładają obowiązek ich posiadania;
 - 2.3. znajdują się w sytuacji ekonomicznej i finansowej zapewniającej wykonanie przedmiotu zamówienia;
 - 2.4. posiadają zdolności techniczne i zawodowe zapewniające wykonanie przedmiotu zamówienia, tj.:
 - 2.4.1 Wykonawca, w okresie ostatnich 5 lat przed upływem terminu składania ofert, a jeżeli okres prowadzenia działalności jest krótszy – w tym okresie, wykonał co najmniej jedno zadanie polegające na wykonaniu projektu budowlanego oraz na jego podstawie budowę budynku lub przebudowę w budynku użyteczności publicznej o kubaturze nie mniejszej niż 5000 m³ i obejmującego swym zakresem co najmniej roboty ogólnobudowlane, konstrukcyjne, elektryczne i sanitarne, o wartości robót budowlanych i projektu co najmniej 500 000 zł brutto;
lub
 - 2.4.2 Zamawiający zastrzega, iż w celu potwierdzenia spełnienia warunku udziału w postępowaniu w zakresie posiadania zdolności technicznej i zawodowej, określonego w pkt 2.4.1. powyżej, Wykonawca może wykazać, iż:
 - a) w okresie ostatnich 5 lat przed upływem terminu składania ofert, a jeżeli okres prowadzenia działalności jest krótszy – w tym okresie, wykonał co najmniej jedną robotę budowlaną (zrealizowaną w ramach jednego kontraktu) polegającą na budowie lub przebudowie w budynku użyteczności publicznej o kubaturze nie mniejszej niż 5000 m³ i obejmującego swym zakresem co najmniej roboty ogólnobudowlane, konstrukcyjne, elektryczne i sanitarne, o wartości robót budowlanych co najmniej 400 000 zł brutto;
oraz
 - b) w okresie ostatnich 5 lat przed upływem terminu składania ofert (a jeżeli okres prowadzenia działalności jest krótszy – w tym okresie) wykonali lub wykonują projekt budowlany obejmujący co najmniej branże ogólnobudowlaną, konstrukcyjną, elektryczną i sanitarną o wartości robót budowlanych co najmniej 100 000 zł brutto.
- 2.4.3 Wykonawca dysponuje osobami, które posiadają niezbędne kwalifikacje i uprawnienia do projektowania w zakresie następujących specjalności budowlanych:
 - a) architektoniczna

Przy wykazaniu spełnienia ww. warunku (zarówno z pkt 2.4.1, jak i 2.4.2 powyżej), Zamawiający nie dopuszcza posłużenia się zasobami innego podmiotu.

- b) konstrukcyjno - budowlana
- c) instalacje sanitarne
- d) instalacje elektryczne
- e) telekomunikacyjne

2.4.4 Wykonawca dysponuje osobami, które posiadają niezbędne kwalifikacje i uprawnienia do kierowania robotami w zakresie następujących specjalności budowlanych:

- a) konstrukcyjno - budowlana
- b) instalacje sanitarne
- c) instalacje elektryczne
- d) instalacje telekomunikacyjne

Zamawiający wymaga, by dane osoby, o których mowa w pkt 2.4.3 i 2.4.4 powyżej, posiadały:

- co najmniej pięcioletnie doświadczenie w pełnieniu samodzielnej funkcji technicznej w budownictwie w specjalności, do której zostały wskazane,
- w ciągu ostatnich 5 lat nadzorowały, kierowały robotami budowlanymi o podobnym zakresie i charakterze oraz wartości, jaki stanowi przedmiot niniejszego zamówienia, w tym co najmniej jedna z nadzorowanych/kierowanych robót realizowana była na czynnym lotnisku użytku publicznego,
- posiadały aktualny wpis do Okręgowej Izby Inżynierów Budownictwa.

3. Wykonawcy, którzy nie spełnią warunków określonych w ust. 2, zostaną wykluczeni z postępowania, a złożone przez nich oferty zostaną odrzucone.
4. Ocena spełniania ww. warunków dokonana zostanie zgodnie z formułą, „spełnia — nie spełnia”, w oparciu o informacje zawarte w dokumentach i oświadczeniach wyszczególnionych w Rozdziale VII niniejszej SIWZ. Z treści załączonych dokumentów musi wynikać jednoznacznie, iż ww. warunki Wykonawca spełnił.

ROZDZIAŁ VII. WYMAGANE OŚWIADCZENIA I DOKUMENTY

1. W celu potwierdzenia wymagań stawianych przez Zamawiającego, wraz z ofertą Wykonawca składa poniższe oświadczenia i dokumenty:
 - 1) oświadczenie potwierdzające, że Wykonawca lub Wykonawcy wspólnie ubiegający się o udzielenie zamówienia, spełniają warunki udziału w postępowaniu oraz nie podlegają wykluczeniu z udziału w postępowaniu – wzór oświadczenia stanowi **Załącznik nr 3 do SIWZ**;
 - 2) aktualny odpis lub wydruk z Krajowego Rejestru Sądowego albo aktualne zaświadczenie o wpisie do ewidencji gospodarczej (lub wydruk z Centralnej Ewidencji i Informacji o Działalności Gospodarczej), jeżeli odrębne przepisy wymagają wpisu do rejestru lub zgłoszenia do ewidencji działalności gospodarczej - wystawione nie wcześniej niż 3 miesiące przed upływem terminu składania ofert;
 - 3) w zakresie warunku wskazanego w Rozdz. VI ust. 2 pkt 2.4.1. lub pkt 2.4.2.SIWZ – wykaz doświadczenia ze wskazaniem zrealizowanych robót (dla warunku w pkt 2.4.1.) bądź usług i robót (dla warunku w pkt 2.4.2), wraz z podaniem ich rodzaju/przedmiotu, dat wykonania, wartości i podmiotów, na rzecz których roboty zostały wykonane wraz z dokumentami potwierdzającymi, iż:
 - a) wykazane roboty zostały wykonane prawidłowo, zgodnie ze sztuką budowlaną.
 - b) wykazane usługi zostały wykonane należycie,

- dokumentami są referencje, bądź inne dokumenty wystawione przez podmiot, na rzecz którego roboty/usługi były (są) wykonywane. Wzór wykazu stanowi **Załącznik nr 4** do SIWZ.
- 4) wykaz osób skierowanych przez Wykonawcę do realizacji zamówienia, o których mowa w Rozdz. VI ust. 2 pkt 2.4.3. i 2.4.4. (wzór wykazu stanowi **Załącznik nr 5** do SIWZ) wraz z informacjami na temat ich doświadczenia (opisanie przy jakich pracach/ zadaniach osoby te zdobyły doświadczenie w pełnieniu samodzielnej funkcji w budownictwie w danej branży) oraz z oświadczeniem, iż Wykonawca dysponuje osobami posiadającymi wymagane uprawnienia i doświadczenie oraz dokumentami potwierdzającymi uprawnienia i przynależność do Okręgowej Izby Inżynierów Budownictwa.
2. **Oferta wspólna.** Wykonawcy mogą wspólnie ubiegać się o udzielenie zamówienia.
- 2.1. Wykonawcy wspólnie ubiegający się o udzielenie zamówienia ustanawiają pełnomocnika do reprezentowania ich w postępowaniu o udzielenie zamówienia albo reprezentowania w postępowaniu i zawarcia umowy w sprawie zamówienia.
- 2.2. Pełnomocnictwo musi być załączone do oferty i zawierać w szczególności wskazanie:
- postępowania o zamówienie, którego dotyczy,
 - wszystkich Wykonawców ubiegających się wspólnie o udzielenie zamówienia wymienionych z nazwy z określeniem adresu siedziby,
 - ustanowionego Pełnomocnika oraz zakresu jego umocowania.
- 2.3. Dokument pełnomocnictwa musi być podpisany przez wszystkich Wykonawców ubiegających się wspólnie o udzielenie zamówienia. Podpisy muszą być złożone przez osoby uprawnione do składania oświadczeń woli wymienione we właściwym rejestrze lub ewidencji Wykonawców.
- 2.4. W odniesieniu do warunków określonych w Rozdz. VI ust. 2 pkt 2.1-2.3 SIWZ, każdy z Wykonawców oddzielnie musi udokumentować ich spełnienie – w tym przypadku dokumenty wymienione w Rozdz. VII ust. 1 pkt 1) i 2) SIWZ, składa każdy z Wykonawców występujących wspólnie.
- 2.5. W celu wykazania spełniania warunków udziału w postępowaniu, o których mowa w ust. 2 pkt 2.4., wystarczającym będzie, że co najmniej jeden z wykonawców występujących wspólnie wykaże ich spełnienie. Ten wykonawca będzie wykonywał zamówienie w zakresie, którego dotyczył spełniany przez niego warunek.
- 2.6. Jeżeli oferta wykonawców wspólnie ubiegających się o udzielenie zamówienia zostanie wybrana, Zamawiający może zażądać przed zawarciem umowy w sprawie zamówienia, kopii umowy lub innych dokumentów regulujących współpracę tych wykonawców.
3. **Wykonawca zagraniczny**
- 1) Jeżeli Wykonawca ma siedzibę lub miejsce zamieszkania poza terytorium Rzeczypospolitej Polskiej, zamiast dokumentu, o którym mowa w Rozdz. VII ust. 1 pkt 2 SIWZ, składa dokument lub dokumenty, wystawione w kraju, w którym ma siedzibę lub miejsce zamieszkania, potwierdzające odpowiednio, że nie otwarto jego likwidacji ani nie ogłoszono upadłości;
- 2) Jeżeli w kraju pochodzenia osoby lub w kraju, w którym Wykonawca ma siedzibę lub miejsce zamieszkania, nie wydaje się dokumentów, o których mowa w ust. 2 pkt 1 powyżej, zastępuje się je dokumentem zawierającym oświadczenie złożone przed notariuszem, właściwym organem sądowym, administracyjnym albo organem samorządu zawodowego lub gospodarczego odpowiednio kraju pochodzenia osoby lub kraju, w którym Wykonawca ma siedzibę lub miejsce zamieszkania.
4. **Tajemnica przedsiębiorstwa**
- Zamawiający informuje, iż oferty składane w niniejszym postępowaniu są jawne i podlegają udostępnieniu od chwili ich otwarcia, z wyjątkiem informacji stanowiących **tajemnicę**

przedsiębiorstwa, w rozumieniu przepisów o zwalczaniu nieuczciwej konkurencji, jeśli Wykonawca, w sposób nie budzący wątpliwości, nie później niż w terminie składania ofert, zastrzegł, że nie mogą one być udostępniane i wykazał, iż zastrzeżone informacje stanowią tajemnicę przedsiębiorstwa oraz złożył je w osobnej kopercie w tym samym opakowaniu co oferta. Przez tajemnicę przedsiębiorstwa, w rozumieniu art. 11 ust 4 ustawy z dnia 16 kwietnia 1993 r. o zwalczaniu nieuczciwej konkurencji (Dz. U. Nr 47 z dnia 8 czerwca 1993 r., poz. 211 z późn. zm.), rozumie się nieujawnione do wiadomości publicznej informacje techniczne, technologiczne, organizacyjne przedsiębiorstwa lub inne informacje posiadające wartość gospodarczą, co do których przedsiębiorca podjął niezbędne działania w celu zachowania ich poufności, tzn. zastrzegł składając ofertę, iż nie mogą być one udostępnione innym uczestnikom postępowania. W przeciwnym razie cała oferta zostanie ujawniona na życzenie każdego uczestnika postępowania. Zamawiający zaleca, aby informacje zastrzeżone jako tajemnica przedsiębiorstwa były przez Wykonawcę złożone w oddzielnej wewnętrznej kopercie z oznakowaniem „tajemnica przedsiębiorstwa”, lub spięte (zszyte) oddzielnie od pozostałych, jawnych elementów oferty.

Uwaga: Zastrzeżenie informacji, które nie stanowią tajemnicy przedsiębiorstwa w rozumieniu ww. ustawy będzie bezskuteczne.

ROZDZIAŁ VIII. SPOSÓB KOMUNIKOWANIA SIĘ ZAMAWIAJĄCEGO Z WYKONAWCAMI

1. Postępowanie prowadzone jest w języku polskim.
2. W postępowaniu o udzielenie zamówienia, komunikacja między Zamawiającym, a Wykonawcami, w tym m.in. przekazywanie wniosków, zawiadomień oraz informacji odbywa się za pośrednictwem **poczty elektronicznej pod adresem e-mail: k.kaczmarczyk@modlinairport.pl**;
3. Wykonawca może zwrócić się do Zamawiającego, na ww. adres, o wyjaśnienie treści SIWZ. Zamawiający udzieli wyjaśnień, chyba że prośba o wyjaśnienie wpłynie do Zamawiającego w terminie uniemożliwiającym Zamawiającemu udzielenie odpowiedzi, bądź przekazanie wykonawcom wyjaśnień lub w ocenie Zamawiającego pytania będą zmierzać wyłącznie do przedłużenia procedury.
4. Korespondencja powinna być opatrzona numerem sprawy.
5. Treść wyjaśnień zostanie przesłana wszystkim Wykonawcom, którzy ujawnili się w trakcie prowadzonego postępowania, oraz zostanie zamieszczona na stronie internetowej, bez ujawniania źródła zapytania.
6. W szczególnie uzasadnionych przypadkach Zamawiający może w każdym czasie, przed upływem terminu składania ofert, zmodyfikować treść SIWZ. Dokonana w ten sposób modyfikacja stanie się integralną częścią SIWZ.
7. Treść modyfikacji zostanie przesłana wszystkim Wykonawcom, którzy ujawnili się w trakcie prowadzonego postępowania oraz zostanie zamieszczona na stronie internetowej.

ROZDZIAŁ IX. OPIS SPOSOBU PRZYGOTOWANIA OFERTY I OBLICZENIA CENY OFERTY

1. Koszty związane z przygotowaniem i złożeniem oferty ponosi Wykonawca.
2. Wykonawca obowiązany jest przygotować ofertę zgodnie z SIWZ.
3. Ofertę należy złożyć na formularzu ofertowym, którego wzór został określony w **Załączniku nr 2** do SIWZ.
4. Wymaga się, aby oferta była sporządzona w języku polskim, trwałym i czytelnym pismem i przedstawiona w jednym egzemplarzu.

5. Wszelkie zmiany w treści oferty (poprawki, przekreślenia, dopiski) naniesione przez Wykonawcę po sporządzeniu oferty, muszą być podpisane lub parafowane przez osobę podpisującą ofertę - w przeciwnym wypadku nie będą uwzględniane.
6. Wielkość i układ załączonych do SIWZ formularzy mogą zostać przez Wykonawcę zmienione, jednak treść oferty winna odpowiadać treści SIWZ.
7. Wymaga się, aby oferta pod rygorem jej odrzucenia, była podpisana przez osobę lub osoby uprawnione do reprezentowania Wykonawcy. W przypadku, gdy ofertę podpisuje pełnomocnik, do oferty należy załączyć pełnomocnictwo określające zakres umocowania.
8. Oferta wspólna musi być podpisana w taki sposób, by prawnie zobowiązywała wszystkich Wykonawców występujących wspólnie.
9. Dokumenty złożone w formie kserokopii muszą być opatrzone klauzulą „ZA ZGODNOŚĆ Z ORYGINAŁEM” i poświadczone przez osobę podpisującą ofertę lub inną osobę (osoby) upoważnioną do składania oświadczeń w imieniu Wykonawcy.
10. Dokumenty składane w języku innym niż język polski winny zostać złożone z ich tłumaczeniem na język polski dokonany przez Wykonawcę.
11. Zaleca się, aby wszystkie strony oferty były ponumerowane i trwale spięte.
12. Ofertę należy złożyć w nieprzejrzystej, trwale zamkniętej kopercie, która powinna być oznaczona następująco:

Oferta w przetargu na:

„ Wykonanie remontu, projektu oraz przebudowa i rozbudowa sanitariatów w Terminalu pasażerskim”

Nr sprawy: P-068/24

Nie otwierać przed 2024 r. godz. 12³⁰

13. Poza oznaczeniami podanymi powyżej, opakowanie powinno zawierać nazwę i adres Wykonawcy.
14. Przed upływem terminu do składania ofert Wykonawca może zmienić lub wycofać ofertę. Koperta zawierająca powiadomienie o wprowadzeniu zmian lub wycofaniu oferty powinna być oznaczona „ZMIANA” lub „WYCOFANIE”.
15. Ustala się, że ceną oferty, będzie wynagrodzenie ryczałtowe za realizację zamówienia. Wynagrodzenie to nie będzie podlegało zmianom w okresie realizacji zamówienia.
16. W cenie oferty Wykonawca powinien zawrzeć wszelkie koszty wykonania przedmiotu zamówienia, zgodnie z opisem przedmiotu zamówienia. Wynagrodzenie Wykonawcy winno obejmować całość prac stanowiących przedmiot zamówienia oraz zawierać wszelkie koszty poniesione przez Wykonawcę przy wykonywaniu robót budowlanych w szczególności: koszty osobowe, koszty własnych materiałów wykorzystanych do wykonania roboty budowlanej, sprzętu, zabezpieczenie terenu, zorganizowanie zaplecza, uprzątnięcia terenu, koszty ubezpieczenia, ewentualnej asysty, szkoleń, itp. Kwota ta zostanie określona przez Wykonawcę po dokonaniu wnikliwej analizy dokumentacji oraz wizji lokalnej. Ryzyko i odpowiedzialność z tytułu oszacowania wszelkich kosztów i wydatków związanych z realizacją prac objętych wynagrodzeniem ryczałtowym, jak również oddziaływania innych czynników mogących mieć wpływ na koszty i wydatki, ponosi Wykonawca. Ewentualne niedoszacowanie, pominięcie, zmiana cen nie może być podstawą do żądania zmiany wynagrodzenia.
17. Cena winna uwzględniać należny podatek VAT. Jeżeli złożona oferta powodować będzie powstanie obowiązku podatkowego Zamawiającego, zgodnie z przepisami o podatku od towarów i usług w zakresie dotyczącym wewnątrz wspólnotowego nabycia towarów, Zamawiający w celu oceny takiej oferty doliczy do oferowanej ceny podatek od towarów i usług, który miałby obowiązek wpłacić, zgodnie z obowiązującymi przepisami.

18. Cena oferty musi być podana w złotych polskich. Wykonawca podaje cenę netto wraz z ceną brutto, uwzględniającą podatek od towarów i usług w wymaganej przepisami wysokości na dzień składania ofert. Wykonawca zobowiązany jest podać cenę z dokładnością do dwóch miejsc po przecinku.
19. Wszelkie rozliczenia pomiędzy Wykonawcą, a Zamawiającym będą dokonywane w PLN. Nie przewiduje się rozliczeń w walutach obcych.

ROZDZIAŁ X. WYMAGANIA DOTYCZĄCE WADIUM

1. Wykonawcy składający ofertę w niniejszym postępowaniu zobowiązani są do wniesienia wadium w wysokości: **10 000,00 zł** (słownie złotych: dziesięć tysięcy złotych i 00/100).
2. Wadium pod rygorem odrzucenia oferty z postępowania musi być złożone przed upływem terminu składania ofert.
3. W przypadku wykonawców wspólnie ubiegających się o udzielenie zamówienia, wadium musi być wniesione w taki sposób, by zabezpieczało wspólnie składaną ofertę.
4. Wadium można wnieść w następujących formach:
 - 1) Pieniądzu,
 - 2) Gwarancjach ubezpieczeniowych,
 - 3) Gwarancjach bankowych,
 - 4) Poręczeniach udzielanych przez podmioty, o których mowa w art. 6b ust. 5 pkt 2 ustawy z dnia 9 listopada 2000 r. o utworzeniu Polskiej Agencji Rozwoju Przedsiębiorczości (Dz.U. z 2024 r. poz. 419).
5. Wadium wnoszone w pieniądzu wpłaca się przelewem na rachunek bankowy Zamawiającego, przy czym za termin wniesienia wadium uznaje się moment uznania środków na rachunku bankowym Zamawiającego. Nr rachunku bankowego Zamawiającego, na które należy dokonać wpłaty wadium: **31 1240 3480 1111 0010 1282 8680** z dopiskiem: **„Wykonanie remontu, projektu oraz przebudowa i rozbudowa sanitariatów w Terminalu pasażerskim – Nr sprawy: P-068/24”**
6. Wadium wnoszone w pozostałych formach, innych niż pieniądze:
 - 6.1 wykonawca wnosi w taki sposób, aby dokument wniesienia wadium został dostarczony Zamawiającemu nie później niż w terminie składania ofert;
 - 6.2 dokument stanowiący wadium Wykonawca składa **w formie oryginału** w siedzibie Zamawiającego w Zespole Zamówień, bud. PPK, 1 piętro, pokój nr 1.16.8 lub w przypadku, gdy jest opatrzony podpisem kwalifikowanym, przesyła na adres poczty elektronicznej: k.kaczmarczyk@modlinairport.pl
 - 6.3 w przypadku składania przez Wykonawcę wadium w formie gwarancji lub poręczeń, powinny być one bezwarunkowe, nieodwołalne i płatne na pierwsze pisemne żądanie Zamawiającego, wykonalne na terytorium Rzeczypospolitej Polskiej, sporządzone zgodnie z obowiązującym prawem i winny zawierać następujące elementy:
 - 6.3.1 nazwę dającego zlecenie (Wykonawcy), beneficjenta gwarancji / poręczenia (Zamawiającego), gwaranta/poręczyciela (banku lub instytucji ubezpieczeniowej udzielających gwarancji/poręczenia) oraz wskazanie ich siedzib,
 - 6.3.2 określenie wiarygodności, która ma być zabezpieczona gwarancją/poręczeniem,
 - 6.3.3 kwotę gwarancji/poręczenia,
 - 6.3.4 termin ważności gwarancji/poręczenia,

6.3.5 zobowiązanie gwaranta do nieodwołalnego i bezwarunkowego zapłacenia kwoty gwarancji, na pierwsze pisemne żądanie Zamawiającego, w przypadkach określonych 7 poniżej.

7. Zamawiający zatrzyma wadium wraz z odsetkami w przypadku, gdy Wykonawca:
 - 7.1 odmówi podpisania umowy w sprawie zamówienia na warunkach określonych w ofercie,
 - 7.2 nie wniesie wymaganego zabezpieczenia należytego wykonania umowy,
 - 7.3 zawarcie umowy stanie się niemożliwe z przyczyn leżących po stronie Wykonawcy, którego oferta została wybrana,
 - 7.4 wykonawca w odpowiedzi na wezwanie Zamawiającego, z przyczyn leżących po jego stronie, nie złożył oświadczeń lub dokumentów potwierdzających okoliczności, o których mowa w Rozdz. VII SIWZ, pełnomocnictw lub nie wyraził zgody na poprawienie omyłki, o jakiej mowa w Rozdz. XVII ust 2, co spowodowało brak możliwości wybrania oferty złożonej przez wykonawcę jako najkorzystniejszej.

ROZDZIAŁ XI. TERMIN ZWIĄZANIA OFERTĄ

1. Wykonawca pozostaje związany ofertą przez okres **60 dni**. Bieg terminu związania ofertą rozpoczyna się wraz z upływem terminu składania ofert.
2. Wykonawca samodzielnie lub na wniosek Zamawiającego może przedłużyć termin związania ofertą.
3. Odmowa wyrażenia zgody, o której mowa w ust. 2, nie powoduje utraty wadium.
4. Przedłużenie terminu związania ofertą jest dopuszczalne tylko z jednoczesnym przedłużeniem okresu ważności wadium albo, jeżeli nie jest to możliwe, z wniesieniem nowego wadium na przedłużony okres związania ofertą. Jeżeli przedłużenie terminu związania ofertą dokonywane jest po wyborze oferty najkorzystniejszej, obowiązek wniesienia nowego wadium lub jego przedłużenia dotyczy jedynie Wykonawcy, którego oferta została wybrana jako najkorzystniejsza.
5. Zamawiający odrzuci ofertę, jeżeli Wykonawca nie wyrazi zgody na przedłużenie terminu związania ofertą.

ROZDZIAŁ XIII. MIEJSCE ORAZ TERMIN SKŁADANIA I OTWARCIA OFERT

1. Ofertę należy złożyć w siedzibie Zamawiającego, tj. w Spółce Mazowiecki Port Lotniczy Warszawa-Modlin Sp. z o.o., ul. Gen. Wiktora Thommée 1A, 05-102 Nowy Dwór Mazowiecki, budynek PPK, piętro 1, pok. nr 1.16.8. (pn.-pt. w godz. 8:00-15:00).
2. Termin składania ofert upływa ...10 07... 2024 r. do godz. 12⁰⁰.
3. Oferty złożone po terminie zostaną odrzucone.
4. Otwarcie ofert jest jawne i nastąpi w dniu 10 07 2024 r. o godz. 12³⁰ w siedzibie Zamawiającego, tj. w Spółce Mazowiecki Port Lotniczy Warszawa-Modlin Sp. z o.o. ul. Gen. Wiktora Thommée 1A, 05-102 Nowy Dwór Mazowiecki, w budynku PPK.

ROZDZIAŁ XIV. OPIS KRYTERIÓW I SPOSOBU OCENY OFERT

1. Przy wyborze najkorzystniejszej oferty Zamawiający kierował się będzie następującymi kryteriami i ich wagami:

Cena brutto zamówienia w złotych (C) - 100%

2. Za najkorzystniejszą zostanie uznana ważna oferta z najniższą ceną.

3. W postępowaniu, jako pierwsza sprawdzana będzie oferta z najniższą ceną. Jeśli oferta po ewentualnych wyjaśnieniach okaże się zgodna ze specyfikacją istotnych warunków zamówienia dokonywany jest jej wybór. Pozostałe oferty nie podlegają ocenie pod względem spełniania warunków udziału w postępowaniu.
4. Niezwłocznie po wyborze oferty najkorzystniejszej, Zamawiający poinformuje Wykonawców, którzy złożyli oferty, o wyborze oferty najkorzystniejszej, podając nazwę i siedzibę Wykonawcy, którego ofertę wybrano oraz uzasadnienie jej wyboru.
5. Jeżeli w postępowaniu nie będzie można wybrać oferty najkorzystniejszej ze względu na fakt, iż zostaną złożone dwie oferty o takiej samej cenie, Zamawiający wezwie Wykonawców, którzy złożyli te oferty do złożenia w wyznaczonym terminie ofert dodatkowych w zakresie ceny.
6. Ceny ofert dodatkowych nie mogą przewyższać cen zaoferowanych pierwotnie.

ROZDZIAŁ XV. WYKLUCZENIE Z POSTĘPOWANIA

1. Zamawiający wykluczy z postępowania wykonawcę:
 - 1.1. który nie wykazał spełniania warunków udziału w postępowaniu lub nie wykazał braku podstaw wykluczenia;
 - 1.2. będącego osobą fizyczną, którego prawomocnie skazano za przestępstwo:
 - 1) udziału w zorganizowanej grupie przestępczej albo związku mającym na celu popełnienie przestępstwa lub przestępstwa skarbowego, o którym mowa w art. 258 Kodeksu karnego,
 - 2) handlu ludźmi, o którym mowa w art. 189a Kodeksu karnego,
 - 3) o którym mowa w art. 228-230a, art. 250a Kodeksu karnego lub w art. 46 lub art. 48 ustawy z dnia 25 czerwca 2010 r. o sporcie,
 - 4) finansowania przestępstwa o charakterze terrorystycznym, o którym mowa w art. 165a Kodeksu karnego, lub przestępstwo udaremniania lub utrudniania stwierdzenia przestępnego pochodzenia pieniędzy lub ukrywania ich pochodzenia, o którym mowa w art. 299 Kodeksu karnego,
 - 5) o charakterze terrorystycznym, o którym mowa w art. 115 § 20 Kodeksu karnego, lub mające na celu popełnienie tego przestępstwa,
 - 6) powierzenia wykonywania pracy małoletniemu cudzoziemcowi, o którym mowa w art. 9 ust. 2 ustawy z dnia 15 czerwca 2012 r. o skutkach powierzania wykonywania pracy cudzoziemcom przebywającym wbrew przepisom na terytorium Rzeczypospolitej Polskiej (Dz. U. poz. 769),
 - 7) przeciwko obrotowi gospodarczemu, o których mowa w art. 296-307 Kodeksu karnego, przestępstwo oszustwa, o którym mowa w art. 286 Kodeksu karnego, przestępstwo przeciwko wiarygodności dokumentów, o których mowa w art. 270-277d Kodeksu karnego, lub przestępstwo skarbowe,
 - 8) o którym mowa w art. 9 ust. 1 i 3 lub art. 10 ustawy z dnia 15 czerwca 2012 r. o skutkach powierzania wykonywania pracy cudzoziemcom przebywającym wbrew przepisom na terytorium Rzeczypospolitej Polskiej
- lub za odpowiedni czyn zabroniony określony w przepisach prawa obcego;
 - 1.3. jeżeli urzędującego członka jego organu zarządzającego lub nadzorczego, wspólnika spółki w spółce jawnej lub partnerskiej albo komplementariusza w spółce komandytowej lub komandytowo-akcyjnej lub prokurenta prawomocnie skazano za przestępstwo, o którym mowa w ppkt 2;
 - 1.4. wobec którego wydano prawomocny wyrok sądu lub ostateczną decyzję administracyjną o zaleganiu z uiszczeniem podatków, opłat lub składek na ubezpieczenie społeczne lub zdrowotne,

chyba że wykonawca odpowiednio przed upływem terminu do składania wniosków o dopuszczenie do udziału w postępowaniu albo przed upływem terminu składania ofert dokonał płatności należnych podatków, opłat lub składek na ubezpieczenie społeczne lub zdrowotne wraz z odsetkami lub grzywnami lub zawarł wiążące porozumienie w sprawie spłaty tych należności;

- 1.5. wobec którego prawomocnie orzeczono zakaz ubiegania się o zamówienia publiczne;
 - 1.6. jeżeli zamawiający może stwierdzić, na podstawie wiarygodnych przesłanek, że wykonawca zawarł z innymi wykonawcami porozumienie mające na celu zakłócenie konkurencji, w szczególności jeżeli należąc do tej samej grupy kapitałowej w rozumieniu ustawy z dnia 16 lutego 2007 r. o ochronie konkurencji i konsumentów, złożyli odrębne oferty, oferty częściowe lub wnioski o dopuszczenie do udziału w postępowaniu, chyba że wykażą, że przygotowali te oferty lub wnioski niezależnie od siebie;
 - 1.7. jeżeli, doszło do zakłócenia konkurencji wynikającego z wcześniejszego zaangażowania tego wykonawcy lub podmiotu, który należy z wykonawcą do tej samej grupy kapitałowej w rozumieniu ustawy z dnia 16 lutego 2007 r. o ochronie konkurencji i konsumentów, chyba że spowodowane tym zakłócenie konkurencji może być wyeliminowane w inny sposób niż przez wykluczenie wykonawcy z udziału w postępowaniu o udzielenie zamówienia;
 - 1.8. w stosunku do którego otwarto likwidację, ogłoszono upadłość, którego aktywami zarządza likwidator lub sąd, zawarł układ z wierzycielami, którego działalność gospodarcza jest zawieszona albo znajduje się on w innej tego rodzaju sytuacji wynikającej z podobnej procedury przewidzianej w przepisach miejsca tej procedury, który w sposób zawiniony poważnie naruszył obowiązki zawodowe, co podważa jego uczciwość, w szczególności gdy wykonawca w wyniku zamierzonego działania lub rażącego niedbalstwa nie wykonał lub nienależycie wykonał zamówienie, co zamawiający jest w stanie wykazać za pomocą stosownych dowodów;
 - 1.9. który, z przyczyn leżących po jego stronie, w znacznym stopniu lub zakresie nie wykonał lub nienależycie wykonał albo długotrwale nienależycie wykonywał istotne zobowiązanie wynikające z wcześniejszej umowy w sprawie zamówienia, co doprowadziło do wypowiedzenia lub odstąpienia od umowy, odszkodowania, wykonania zastępczego lub realizacji uprawnień z tytułu rękojmi za wady;
 - 1.10. który w wyniku zamierzonego działania lub rażącego niedbalstwa wprowadził zamawiającego w błąd przy przedstawianiu informacji, że nie podlega wykluczeniu, spełnia warunki udziału w postępowaniu lub kryteria selekcji, co mogło mieć istotny wpływ na decyzje podejmowane przez zamawiającego w postępowaniu o udzielenie zamówienia, lub który zataił te informacje lub nie jest w stanie przedstawić wymaganych podmiotowych środków dowodowych;
 - 1.11. który bezprawnie wpływał lub próbował wpływać na czynności zamawiającego lub próbował pozyskać lub pozyskał informacje poufne, mogące dać mu przewagę w postępowaniu o udzielenie zamówienia;
 - 1.12. który w wyniku lekkomyślności lub niedbalstwa przedstawił informacje wprowadzające w błąd, co mogło mieć istotny wpływ na decyzje podejmowane przez zamawiającego w postępowaniu o udzielenie zamówienia.
2. Oferta wykonawcy wykluczonego zostanie odrzucona.

ROZDZIAŁ XVI. ODRZUCENIE OFERT

1. Zamawiający może odrzucić ofertę, jeżeli:

- 1) jej treść nie odpowiada treści niniejszej specyfikacji istotnych warunków zamówienia, z zastrzeżeniem Rozdziału XVII ust. 2 pkt 3 SIWZ,

- 2) została złożona przez Wykonawcę wykluczonego z postępowania,
- 3) zawiera błędy w obliczeniu ceny,
- 4) wykonawca w terminie 3 dni od dnia doręczenia zawiadomienia nie zgodził się na poprawienie omyłki, o której mowa w Rozdziale XVII ust. 2 pkt 3 SIWZ,
- 5) jest nieważna na podstawie odrębnych przepisów,
- 6) treść oferty wskazuje, że istnieją uzasadnione obawy, że zamówienie nie będzie wykonane należyście.

ROZDZIAŁ XVII. POPRAWIANIE OMYŁEK RACHUNKOWYCH ORAZ WYJAŚNIANIE TREŚCI OFERT

1. W toku oceny ofert, Zamawiający może zwrócić się pisemnie do Wykonawców o wyjaśnienie treści złożonych przez nich ofert, wyznaczając odpowiedni termin na udzielenie odpowiedzi.
2. Zamawiający poprawia w ofercie:
 - 1) oczywiste omyłki pisarskie,
 - 2) oczywiste omyłki rachunkowe, z uwzględnieniem konsekwencji rachunkowych dokonanych poprawek,
 - 3) inne omyłki polegające na niezgodności oferty ze specyfikacją istotnych warunków zamówienia, niepowodujące istotnych zmian w treści oferty,- niezwłocznie zawiadamiając o tym Wykonawcę, którego oferta została poprawiona.

ROZDZIAŁ XVIII. UNIEWAŻNIENIE POSTĘPOWANIA

1. Zamawiający unieważni postępowanie, jeżeli:
 - 1) nie złożono żadnej oferty nie podlegającej odrzuceniu,
 - 2) cena najkorzystniejszej oferty przewyższa kwotę, jaką Zamawiający może przeznaczyć na sfinansowanie zamówienia,
 - 3) wystąpiła istotna zmiana okoliczności powodująca, że prowadzenie postępowania lub wykonanie zamówienia nie leży w interesie Zamawiającego, czego nie można było wcześniej przewidzieć,
 - 4) postępowanie obarczone jest wadą uniemożliwiającą zawarcie ważnej umowy,
 - 5) Z innych przyczyn podanych w ogłoszeniu.
2. O unieważnieniu postępowania Zamawiający niezwłocznie powiadomi pisemnie Wykonawców, którzy:
 - 1) ubiegali się o udzielenie zamówienia – w przypadku unieważnienia postępowania przed upływem terminu składania ofert.
 - 2) złożyli oferty – w przypadku unieważnienia postępowania po upływie terminu składania ofert.

ROZDZIAŁ XIX. INFORMACJA O FORMALNOŚCIACH DOTYCZĄCYCH ZAWARCIA UMOWY ORAZ ISTOTNE POSTANOWIENIA UMOWY

1. Po zakończeniu postępowania, a przed zawarciem umowy, Zamawiający wezwie Wykonawcę, którego oferta została uznana za najkorzystniejszą, w celu dopełnienia następujących formalności:
 - 1) wyznaczenia osoby kierującej realizacją zamówienia i wskazania danych do korespondencji;
 - 2) przedstawienia dokumentu potwierdzającego uprawnienie do zawarcia umowy, jeżeli uprawnienie to nie wynika z oferty;
 - 3) **Wykonawca przedłoży Zamawiającemu harmonogram rzeczowo-finansowy najpóźniej do piątego dnia od dnia otrzymania przez Wykonawcę informacji o wyborze jego oferty.**

Uzgodnienie harmonogramu przez Strony nastąpi przed podpisaniem umowy. Zatwierdzony i podpisany przez obie Strony harmonogram stanowić będzie załącznik nr 4 do umowy.

- 4) **przedłożenia Zamawiającemu kopii ważnych polis**, o których mowa w § 8 wzoru umowy, poświadczonych za zgodność z oryginałem przez osoby upoważnione do reprezentacji i zaciągania zobowiązań w imieniu Wykonawcy;

UWAGA: Przed złożeniem oferty prosimy o dokładne zapoznanie się z wymaganymi warunkami polis do kontraktu.

- 5) **Przedłożenia Zamawiającemu draftu zabezpieczenia należytego wykonania umowy, o ile będzie wnoszone w innej formie niż pieniądz.**
2. O miejscu i terminie zawarcia umowy Wykonawca zostanie poinformowany przez Zamawiającego.
3. Warunkiem zawarcia umowy będzie wniesienie przez Wykonawcę zabezpieczenia należytego wykonania umowy.
4. W przypadku wyboru oferty złożonej wspólnie, przed zawarciem umowy o udzielenie zamówienia, pełnomocnik Wykonawców **przedłoży umowę regulującą współpracę tych Wykonawców**, określającą strony umowy, cel działania, okres ważności umowy, sposób ich współdziałania, zakres prac przewidzianych do wykonania przez każdego z nich, sposób odpowiedzialności (wymaga się solidarnej odpowiedzialności Wykonawców).
5. Nieusprawiedliwione niestawienie się Wykonawcy, w wyznaczonym przez Zamawiającego terminie na podpisanie umowy, traktować się będzie, jako nie przystąpienie do zawarcia umowy z przyczyn leżących po stronie Wykonawcy. W konsekwencji Zamawiający może zatrzymać wadium oraz udzielić zamówienia kolejnemu Wykonawcy z rankingu ofert.
6. Wzór umowy stanowi **Załącznik nr 6** do niniejszej SIWZ.

ROZDZIAŁ XX. ZABEZPIECZENIE NALEŻYTEGO WYKONANIA UMOWY

1. W niniejszym postępowaniu Zamawiający wymaga, aby przed zawarciem umowy Wykonawca wniósł zabezpieczenie należytego wykonania umowy.
2. Wysokość zabezpieczenia należytego wykonania umowy wynosi **5% ceny całkowitej brutto** podanej w Formularzu ofertowym.
3. Zabezpieczenie służy pokryciu roszczeń z tytułu niewykonania lub nienależytego wykonania umowy.
4. Zabezpieczenie należytego wykonania umowy może zostać wniesione w jednej lub kilku niżej wymienionych formach:
 - 1) Pieniądzu,
 - 2) Gwarancjach bankowych,
 - 3) Gwarancjach ubezpieczeniowych,
 - 4) Poręczeniach udzielanych przez podmioty, o których mowa w art. 6b ust. 5 pkt 2 ustawy z dnia 9 listopada 2000 r. o utworzeniu Polskiej Agencji Rozwoju Przedsiębiorczości (Dz.U. z 2024 r. poz. 419).
5. Zabezpieczenie należytego wykonania umowy wnoszone w pieniądzu, Wykonawca wpłaca przelewem na rachunek bankowy Zamawiającego.
6. Nr rachunku bankowego Zamawiającego, na który należy dokonać przelewu to:
31 1240 3480 1111 0010 1282 8680.
7. W przypadku wniesienia wadium w pieniądzu, Wykonawca może wyrazić zgodę na zaliczenie kwoty wadium na poczet zabezpieczenia.

8. Zabezpieczenie wniesione w pieniądzu Zamawiający przechowuje na oprocentowanym rachunku bankowym. Zamawiający zwraca zabezpieczenie wniesione w pieniądzu wraz z odsetkami wynikającymi z umowy rachunku bankowego, na którym było ono przechowywane, pomniejszone o koszt prowadzenia tego rachunku oraz prowizji bankowej za przelew pieniędzy na rachunek bankowy Wykonawcy.
9. Zabezpieczenie należytego wykonania umowy wniesione w innych, niż pieniądź, dopuszczalnych formach (wymienionych w ust. 4 powyżej), należy złożyć **w formie oryginału** w siedzibie Zamawiającego w Zespole Zamówień, bud. PPK, 1 piętro, pokój nr 1.16.8 lub w przypadku, gdy jest opatrzone podpisem kwalifikowanym, przesać na adres poczty elektronicznej: k.kaczmarczyk@modlinairport.pl.
10. Zabezpieczenia wniesione w innej formie niż pieniądź, powinny być zaopatrzone w klauzulę, że gwarant zobowiązuje się dokonać wypłaty do wysokości sumy gwarancyjnej na pierwsze pisemne żądanie Zamawiającego – bezwarunkowo i bezzwłocznie. Zabezpieczenie należytego wykonania umowy musi być wykonalne na terytorium Rzeczypospolitej Polskiej.
11. Warunki zmiany formy oraz zwrotu zabezpieczenia należytego wykonania umowy określone zostały we wzorze umowy stanowiącym **załącznik nr 6** do niniejszej specyfikacji.

ROZDZIAŁ XXI. KLAUZULA INFORMACYJNA SPÓŁKI MAZOWIECKI PORT LOTNICZY WARSZAWA-MODLIN SP. Z O.O.

1. Przetwarzanie danych na potrzeby zamówienia
Zgodnie z obowiązkiem wynikającym z Rozporządzenia Parlamentu Europejskiego i Rady (UE) 2016/679 z dnia 27 kwietnia 2016 r. w sprawie ochrony osób fizycznych w związku z przetwarzaniem danych osobowych i w sprawie swobodnego przepływu takich danych oraz uchylenia dyrektywy 95/46/WE (ogólne rozporządzenie o ochronie danych) (Dz.U.UE.L.2016.119.1), zwanego dalej RODO, informuję, iż:
 - 1) **Administrator danych osobowych**
Administratorem Pani/Pana danych osobowych jest Spółka Mazowiecki Port Lotniczy Warszawa-Modlin Sp. z o.o. z siedzibą w ul. Generała Wiktora Thommée 1A, 05-102 Nowy Dwór Mazowiecki, zwaną dalej Spółką.
 - 2) **Inspektor Ochrony Danych**
Administrator powołał Inspektora Ochrony Danych, z którym może się Pani/Pan skontaktować w przypadku jakichkolwiek pytań lub uwag dotyczących przetwarzania Pani/Pana danych osobowych i praw przysługujących Pani/Panu na mocy przepisów o ochronie danych osobowych. Dane kontaktowe inspektora ochrony danych: email: inspektor.odo@modlinairport.pl.
 - 3) **Cele przetwarzania danych osobowych**
- A. **Jeśli jest Pani/Pan stroną postępowania** celem przetwarzania danych jest:
 - a) udzielenie zamówienia oznaczonego numerem postępowania **P-068/24** na podstawie art. 6 ust. 1 lit. c RODO;
 - b) zawarcie i wykonanie oraz rozliczenie umowy - na podstawie art. 6 ust. 1 lit. b RODO;
 - c) wypełnienie obowiązków prawnych ciążących na Spółce wynikających m.in. z przepisów skarbowych, o rachunkowości - na podstawie art. 6 ust. 1 lit. c RODO;
 - d) dochodzenie lub obrona przed roszczeniami co jest prawnie uzasadnionym interesem Spółki - na podstawie art. 6 ust. 1 lit. f RODO;

Obowiązek podania przez Panią/Pana danych osobowych bezpośrednio Pani/Pana dotyczących jest wymogiem ustawowym określonym w przepisach, związanym z udziałem w postępowaniu o udzielenie zamówienia;

Kategorie przetwarzanych Pani/Pana danych osobowych to: imię i nazwisko, imiona rodziców, data urodzenia, adres korespondencji, PESEL, numer NIP, pełniona funkcja, adres e-mail, numer telefonu.

- B. Jeśli jest Pani/Pan pracownikiem lub współpracownikiem firmy, która jest stroną postępowania** i została/ł Pani/Pan wskazana/y jako odpowiedzialna/y za realizację poszczególnych zadań wynikających z zamówienia, celem przetwarzania danych jest weryfikacja Pani/Pana kwalifikacji oraz dochodzenie i obrona przed roszczeniami co jest prawnie uzasadnionym interesem Spółki - na podstawie art. 6 ust. 1 lit. f RODO.

Kategorie przetwarzanych Pani/Pana danych osobowych to: imię i nazwisko, pełniona funkcja, adres e-mail, numer telefonu, jeśli to konieczne również kwalifikacje niezbędne do wykonania zamówienia. Dane osobowe zostały pozyskane od Pani/Pana pracodawcy. Podanie danych stanowi wymóg udziału w postępowaniu.

Dane z innych źródeł

Możemy pozyskiwać Pani/Pana dane osobowe z publicznie dostępnych źródeł, takich jak rejestry przedsiębiorców CEIDG lub KRS, rejestr REGON w celu weryfikacji informacji podanych przez uczestnika postępowania. Zakres przetwarzanych danych będzie w takim przypadku ograniczony do danych dostępnych publicznie w odpowiednich rejestrach.

4) Odbiorcy danych

- 5) Odbiorcami Pani/Pana danych osobowych będą osoby lub podmioty, którym udostępniona zostanie dokumentacja postępowania w oparciu o art. 18 ust. 1 oraz art. 74 ustawy Pzp; Odbiorcami Pani/Pana danych osobowych mogą być firmy informatyczne wspomagające Administratora, dostawcy usług prawnych i doradczych, firmy kurierskie i pocztowe oraz podmioty, którym Administrator ma obowiązek przekazywania dane na podstawie obowiązujących przepisów prawa np. Policja, Prokuratura.

6) Przekazywanie danych osobowych do państwa trzeciego lub organizacji międzynarodowej

Pani/Pana dane osobowe nie będą przekazywane do państwa trzeciego ani organizacji międzynarodowej z wyłączeniem sytuacji wynikających z przepisów prawa.

7) Okres przechowywania danych

Pani/Pana dane osobowe będą przechowywane, zgodnie z art. 78 ustawy Pzp, przez okres 4 lat licząc od końca roku kalendarzowego, w którym zakończono postępowanie o udzielenie zamówienia, a jeżeli czas trwania umowy przekracza 4 lata, okres przechowywania obejmuje cały czas trwania umowy;

8) Uprawnienia osób, których dane dotyczą

A. Posiada Pani/Pan:

- a) na podstawie art. 15 RODO prawo dostępu do przekazanych danych osobowych, z zastrzeżeniem, że w przypadku, gdy wykonanie obowiązków, o których mowa w art. 15 ust. 1-3 RODO, wymagałoby niewspółmiernie dużego wysiłku, Zamawiający może żądać od osoby, której dane dotyczą, wskazania dodatkowych informacji mających na celu sprecyzowanie żądania, w szczególności podania nazwy lub daty postępowania;
- b) na podstawie art. 16 RODO prawo do sprostowania lub uzupełnienia przekazanych danych osobowych. Skorzystanie z prawa do sprostowania lub uzupełnienia danych osobowych nie może skutkować zmianą wyniku postępowania o udzielenie zamówienia ani zmianą postanowień umowy w zakresie niezgodnym z ustawą Pzp oraz nie może naruszać integralności protokołu oraz jego załączników;

- c) na podstawie art. 18 RODO prawo żądania od Administratora ograniczenia przetwarzania danych osobowych z zastrzeżeniem przypadków, o których mowa w art. 18 ust. 2 RODO oraz z zastrzeżeniem, że wystąpienie z żądaniem, o którym mowa w art. 18 ust. 1 RODO, nie ogranicza przetwarzania danych osobowych do czasu zakończenia postępowania o udzielenie zamówienia;
 - d) prawo do wniesienia skargi do Prezesa Urzędu Ochrony Danych Osobowych, gdy uzna Pani/Pana, że przetwarzanie danych osobowych Pani/Pana dotyczących narusza przepisy RODO;
 - e) Dane osobowe zebrane w postępowaniu o udzielenie zamówienia będą przetwarzane w sposób gwarantujący zabezpieczenie przed ich bezprawnym rozpowszechnianiem.
- B. Nie przysługuje Pani/Panu:
- a) w związku z art. 17 ust. 3 lit. b, d lub e RODO prawo do usunięcia danych osobowych;
 - b) prawo do przenoszenia danych osobowych, o którym mowa w art. 20 RODO;
 - c) na podstawie art. 21 RODO prawo sprzeciwu, wobec przetwarzania danych osobowych, gdyż podstawą prawną przetwarzania Pani/Pana danych osobowych jest art. 6 ust. 1 lit. c RODO.
- 9) **Informacje o zautomatyzowanym podejmowaniu decyzji**
Pani/Pana dane osobowe nie będą przetwarzane w sposób zautomatyzowany, w tym również w formie profilowania, stosowanie do art. 22 RODO.

ROZDZIAŁ XXII. ZAŁĄCZNIKI DO SIWZ

Załącznikami do niniejszej SIWZ są:

- Załącznik 1** – Program Funkcjonalno-Użytkowy
(załączniki graficzne pt. „Rysunki w zakresie aktualnego stanu” będą udostępniane na wniosek)
- Załącznik 2** – Wzór Formularza ofertowego
- Załącznik 3** – Wzór oświadczenia o spełnianiu warunków udziału w postępowaniu i nie podleganiu
wykluczeniu z udziału w postępowaniu
- Załącznik 4** – Wzór wykazu doświadczenia Wykonawcy
- Załącznik 5** – Wzór wykazu osób
- Załącznik 6** – Wzór umowy
- Załącznik 7** – Cennik usług pozalotniczych
- Załącznik 8** – Opis przedmiotu zamówienia - remont łazienek
- Załącznik 9** – Przedmiar robót w zakresie remontu łazienek
- Załącznik 10** – Rysunki łazienek do remontu
- Załącznik 11** – Instrukcja Przepustkowa Portu Lotniczego Warszawa/Modlin

Członek Zarządu
Remigiusz Kobierski

WICEPREZES ZARZĄDU
Tomasz Szymetka

**MAZOWIECKI PORT LOTNICZY WARSZAWA-MODLIN SP. Z O.O.
ul. Gen. Wiktora Thommeé 1a; 05-102 Nowy Dwór Mazowiecki**

PROGRAM FUNKCJONALNO UŻYTKOWY

**Wykonanie projektu sanitariatów w części przylotowej (sala odbioru bagażu)
w terminalu pasażerskim dla Spółki Mazowiecki Port Lotniczy
Warszawa-Modlin Sp. z o.o.**

Adres: Nowy Dwór Mazowiecki ul. Gen Wiktora Thommeé 1a

CPV: 45000000-7 Roboty budowlane

Zamawiający: Mazowiecki Port Lotniczy Warszawa Modlin Sp. z o.o.
Nowy Dwór Mazowiecki ul. Gen Wiktora Thommeé 1a

Opracował:

I. Spis zawartości programu funkcjonalno-użytkowego

1. Część opisowa

- 1.1. Charakterystyczne parametry obiektu
- 1.2. Wymagania w zakresie konstrukcji i robót wykończeniowych
- 1.3. Wymagania w zakresie instalacji
- 1.4. Opis ogólny przedmiotu zamówienia.
- 1.5. Przepisy prawne i normy związane z projektowaniem zamierzenia
- 1.6. Załączniki

II. Część opisowa

1. Charakterystyczne parametry obiektu.

- a) Rozbudowa wraz z przebudową istniejących toalet i pomieszczenia dla matki z dzieckiem w Sali przylotów terminala pasażerskiego. Powierzchnia istniejących toalet wynosi 41,89 m², rozbudowa przewiduje jej powiększenie o ok 62 m².
- b) Projekt należy opracować dla realizacji dwuetapowej (załącznik nr 2) tak aby w pierwszej kolejności wykonać nowo budowaną część z zachowaniem istniejącej infrastruktury toalet wraz z pozostawieniem dojścia, a w drugiej przebudować część istniejącą wraz z zagospodarowaniem i włączeniem dojścia.

Konstrukcja istniejących ścian zewnętrznych murowana z pustaków „Tekno Amer Blok” (lub podobnych) 39,0x19,0x9,0 cm na zaprawie klasy M5 do wysokości stropu żelbetowego , ścianki wewnętrzne z płyt g.-k. lub innych tak aby zachować strukturę ścian (mur malowany bez tynkowania).

- c) Wysokość wewnętrzna (użytkowa) 2,80-3,00 m.
- d) Sufit podwieszany z płyt typu Armstrong 60x60 cm.
- e) Podłogi i okładziny ścian z płyt gresowych.

2. Wymagania w zakresie konstrukcji i robót wykończeniowych

- 1) Projekt powinien uwzględniać etapowanie prac zgodnie z załącznikiem nr 2
- 2) Należy zaprojektować docelowo nie mniej niż, w toalecie:
 - damskiej - 6 kabin ustępowych i 5 umywalek;
 - męskiej - 5 kabin ustępowych, 6 umywalek i 4 pisuary;
 - dla niepełnosprawnych - miska ustępowa i umywalka oraz komplet wyposażenia w uchwyty, poręcze dozowniki lustro itp. zgodnie z wymaganiami przepisów w tym zakresie;
 - dla matki z dzieckiem - 1 umywalka.
- 3) Umywalki obsadzone w blatach.
- 4) Materiały wykończeniowe i kolorystyka nawiązująca do stanu istniejącego.
- 5) Okładziny ścienne z płytek do pełnej wysokości pomieszczeń.
- 6) Stolarka drzwiowa o podwyższonej wytrzymałości, zwłaszcza na działanie wilgoci wyposażona w samozamykacze.
- 7) Ścianki pomiędzy kabinami giszetowe.

MAZOWIECKI PORT LOTNICZY WARSZAWA-MODLIN SP. Z O.O.
ul. Gen. Wiktora Thommée 1a; 05-102 Nowy Dwór Mazowiecki

- 8) W toalecie dla osób niepełnosprawnych zaprojektować niezbędne wyposażenie np. poręcze i uchwyty oraz właściwy dla takich osób osprzęt sanitarny. Wyłączniki, gniazdko i urządzenie przyzywowe na wysokości zgodnej z wytycznymi www.inegracja.org.

3. Wymagania w zakresie instalacji

3.1. Wymagania ppoż.

- a) wyposażenie w instalacje przeciwpożarowe;
- b) W związku z rozbudową pomieszczeń, Wykonawcą powinien dokonać wszelkich wymaganych zmian w instalacjach p.poz (SSP, DSO, oświetlenie ewakuacyjne, instalacja hydrantowa, instalacja tryskaczowa) dostosowując je do nowej funkcjonalności i zapewniając spełnienie przepisów w tym zakresie.
- c) ściany powinny spełniać warunek nie rozprzestrzeniania ognia (NRO) .
- d) wystrój wnętrz, wykładziny podłogowe, z materiałów co najmniej trudno zapalnych, sufity podwieszane niepalne , niezapalne nie kapiące i nie odpadające pod wpływem ognia,
- e) Obecnie na lotnisku jest zainstalowany system sygnalizacji pożarowej w oparciu o centrale IQ8 Control firmy Esser, połączone w sieć EsserNet. Sieć zbudowana jest w układzie podwójnego „ringu”, okablowanie sieci w budynkach wykonana kablem HTKSH PH90, połączenie pomiędzy budynkami w kanalizacji teletechnicznej kablami światłowodowymi jedno modowymi (z wykorzystaniem konwerterów firmy Esser). W obiektach LSRG (32) oraz SD (24) – lokalizacja na załączniku nr 6 – są zainstalowane stacje wizualizacji z oprogramowaniem WinMag do zarządzania systemem. W budynku terminala są obecnie zainstalowane 4 centrale sygnalizacji pożaru. W skład istniejącego systemu wchodzi:
 - 17 central IQ8 Control firmy Esser
 - 2 Moduły komunikacyjne S.E.I
 - Czujki Optyczne dymu, czujki ciepła, czujki liniowe.
 - 6 central gaszenia 8010 firmy Esser
 - Moduły wykonawcze FCT,4G2R AT
 - Centrale oddymiania Mercor, D+H, UCS 6000
- f) Zgodnie z wytycznymi oraz wymaganiami w zakresie bezpieczeństwa przeciwpożarowego budynków na potrzeby Terminala system sygnalizacji pożaru powinien spełniać następujące funkcje:
 - Wykrywanie zagrożenia pożarowego w jak najwcześniejszej fazie oraz informowanie o tym obsługi obiektu.
 - Umożliwienie wyprowadzenia sygnału zewnętrznego do centrum monitoringu PSP / LSRG.
 - Sterowanie pracą urządzeń zabezpieczenia przeciwpożarowego budynku.
 - Monitorowanie i wizualizację w programie WinMag odpowiednich systemów i urządzeń zabezpieczenia przeciwpożarowego obiektu.

MAZOWIECKI PORT LOTNICZY WARSZAWA-MODLIN SP. Z O.O.
ul. Gen. Wiktora Thommeé 1a; 05-102 Nowy Dwór Mazowiecki

- Całość zastosowanych urządzeń powinna posiadać certyfikaty wydane przez CNBOP w Józefowie.

3.2. System DSO

- a) Obecnie na lotnisku jest zainstalowany Dźwiękowy system ostrzegawczy MultiVES oparty na urządzeniach firmy Ambient. Całość urządzeń umieszczona jest w 1 szafie w pom. P.113 w Terminalu.
- b) Wymagania dla Dźwiękowego systemu ostrzegawczego.
Główną cechą Dźwiękowego Systemu Ostrzegawczego jest powiadamiania głosem o zagrożeniu, a następnie przeprowadzenia sprawnej akcji ewakuacyjnej. Dodatkowo system powinien być wykorzystywany dla rozgłaszania komunikatów komercyjnych i informacyjnych. się za pomocą dedykowanego oprogramowania. Wszystkie elementy systemu muszą posiadać certyfikaty i dopuszczenia na terenie polski.
- c) Dźwiękowy system ostrzegawczy powinien zostać zaprojektowany i wykonywany w oparciu o normę PN-EN 60849.
 - 1. Wykonawca opracuje dokumentację wykonawczą.
 - 2. Projekt wykonawczy musi być uzgodniony z rzeczoznawcą ds. ppoż.
 - 3. Wykona dokumentację powykonawczą z naniesionymi zmianami.
 - 4. Wykonać symulację zrozumiałości mowy w celu doboru i rozmieszczenia głośników w przebudowywanych pomieszczeniach. Wykonać wszystkie testy przewidziane przy uruchomieniu Dźwiękowego systemu ostrzegawczego.

3.3. Niepełnosprawni ruchowo

Zakres obejmuje demontaż i ponowny montaż w nowej lokalizacji toalety dla niepełnosprawnych 1 szt. kolumny SOS wraz oznakowaniem lokalizacji i podłączeniem do istniejącego systemu po zakończeniu I etapu , a przed jego uruchomieniem.

3.4. Instalacja komórkowa – antena GSM

W związku z istniejącą instalacją rozsiewczą komórkową (antena A.0.9), należy skonsultować demontaż, modyfikację, przeniesienie zainstalowanej anteny rozsiewczej z firmą Remer Sp. z o.o. ul. Kasprzaka 4, 01-211 Warszawa, +48 601 201 365, instalatorem instalacji w budynku Terminala. W przypadku konieczności przeniesienia, zmiany trasy kablowej anteny należy dostarczyć zaktualizowany schemat instalacji rozsiewczej.

3.5. Instalacje elektroenergetyczne, oświetlenia i gniazd 230 V

Instalacje elektryczne należy wykonać zgodnie z obowiązującymi normami i warunkami technicznymi.

a) Oświetlenie:

- Oświetlenie Awaryjne wykonać w technologii Led z centralnym nadzorem poprzez sterownik CTI02 lub nowszy-kompatybilny z obecnie zainstalowanym systemem
- Oświetlenie zaprojektować w technologii LED
- Oświetlenie ewakuacyjne kierunkowe z piktogramami wykonane w technologii LED z centralnym nadzorem poprzez sterownik CTI02 lub nowszy-kompatybilny z obecnie zainstalowanym systemem
- We wszystkich pomieszczeniach natężenie światła po zmroku musi spełniać minimalne wymogi zgodnie z obowiązującymi przepisami
- Czas świecenia oraz natężenie oświetlenia awaryjnego zapewniającego minimalne natężenie światła na akumulatorach wewnętrznych musi być zgodne z obowiązującymi przepisami

b) Gniazdka elektryczne

- Gniazdka elektryczne oraz włączniki elektryczne, w kolorze srebro mat, takie same jak w terminalu pasażerskim w celu zmniejszenia kosztów eksploatacji telefonów, laptopów, innych urządzeń elektronicznych), miejsc / powierzchni wymagających podłączenia zasilania,
- Wszystkie gniazdka i włączniki elektryczne trwale opisane numerem rozdzielni oraz numerem obwodu w który jest wpięte

3.6. Instalacje wody i kanalizacji

Instalację wod.-kan. zaprojektować zgodnie z obowiązującymi normami i warunkami technicznymi.

- 1) Kanalizacja sanitarna -włączenie do istniejącej instalacji podposadzkowej.
- 2) Zimna woda użytkowa poprzez włączenie do istniejącej instalacji
- 3) Ciepła woda dla potrzeb toalet przygotowywana będzie przez elektryczne lokalne podgrzewacze wody zainstalowane w sąsiedztwie punktów czerpalnych. Podgrzewacze należy wyposażyć w zawory bezpieczeństwa oraz w zawory antyskażeniowe.
- 4) Przewody wody zimnej wykonane będą z rur PP, wody ciepłej - z rur PP stabilizowane.
- 5) Główne przewody rozprowadzające będą wykonane ze stali nierdzewnej.
- 6) Piony instalacji i podejścia do urządzeń i przyborów prowadzone będą w ściankach instalacyjnych, brzdach ściennych, w posadzce oraz w stropie podwieszonym.
- 7) Przewody w brzdach i posadzce należy układać w peszlach.

- 8) Podłączenia do urządzeń - ze ściany, z kątowymi zaworami odcinającymi i elastycznymi wężykami przyłączeniowymi.
- 9) Przewody wody zimnej będą zaizolowane przeciwroszeniowo, przewody wody ciepłej i cyrkulacji będą zaizolowane termicznie.
- 10) Na odejściach do grupy przyborów w miejscach dostępnych dla obsługi należy zainstalować zawory odcinające. Zawory odcinające powinny być montowane z półśrubunkami.
- 11) Wszystkie materiały zastosowane do wykonania instalacji powinny posiadać wymagane atesty i certyfikaty oraz powinny zostać zatwierdzone przez Zamawiającego.
- 12) Zamawiający wymaga aby zainstalowane materiały były przystosowane do montażu w miejscach użytku publicznego o odpowiednio wysokiej wytrzymałości i jakości – np. baterie czerpalne wyposażone w ceramiczne głowice, przyciski WC o wysokiej odporności na uszkodzenia mechaniczne. Miski ustępowe wiszące, montowane na stelażach.
- 13) Normatywne wypływy i minimalne ciśnienia wypływu dla punktów czerpalnych przedstawia tabela:

<u>Rodzaj punktu czerpalnego</u>	<u>Woda zimna</u>	<u>Woda ciepła</u>	<u>Ciśnienie minimalne</u>
	<u>[l/s]</u>	<u>[l/s]</u>	<u>[bar]</u>
<u>umywalka</u>	<u>0.07</u>	<u>0.07</u>	<u>1.0</u>
<u>miska ustępowa</u>	<u>0.13</u>		<u>0.5</u>
<u>pisuar</u>	<u>0.30</u>		<u>1.0</u>

- 14) Materiały ciepłej wody: piony, poziomy, izolacja:

- przewody poziome i piony - stal nierdzewna molibdenowa z kształtkami ze stali nierdzewnej w systemie zaciskowym lub z tworzyw;
- przewody rozprowadzające - woda zimna: przewody z PP, zgrzewane PN20 przewody z PP stabilizowane, zgrzewane
- izolacja - pianka kauczukowa.

3.7. Instalacje wentylacji i klimatyzacji

- 1) Zestawienie projektowanych parametrów klimatu w poszczególnych obszarach budynku

MAZOWIECKI PORT LOTNICZY WARSZAWA-MODLIN SP. Z O.O.
ul. Gen. Wiktora Thommée 1a; 05-102 Nowy Dwór Mazowiecki

Obszar	Krotność wymian powietrza	Wydatek powietrza	Temperatura latem	Temperatura Zimą	Maks. wilgotność względna latem	Min. wilgotność względna zimą	Maks. poziom dźwięku	Uwagi
-	W/h	rn [^] /h	°C	°C	%	%	dB(A)	-
Toalety publiczne		75		20			45	wyciąg na 1 WC lub pisuar

2) Zakres obejmuje instalacje na potrzeby rozbudowywanego sanitariatu w Sali odbioru bagażu oraz sanitariatu znajdującego się w strefie ogólnodostępnej w części przylotowej (pom. 0.154, 0.155), którego wentylacja wymaga usprawnienia.

3) Rozwiązania techniczne

Dla przestrzeni rozbudowywanych toalet należy wykonać niezależny system wentylacji mechanicznej wyciągowej. Zadaniem instalacji będzie dostarczenie do obsługiwanej przestrzeni świeżego powietrza w wymaganych ilościach z powierzchni sąsiadujących z toaletami i zapewnienie wyrzutu brudnego powietrza poza budynek.

Wszystkie nawiewniki i wywiewniki montowane w sufitach podwieszonych należy podłączać do głównych kanałów przy pomocy przewodów elastycznych izolowanych w przypadku instalacji nawiewnej i nieizolowanych na instalacji wywiewnej o długości nie przekraczającej 1,2 m. Roboty, próby i odbiory wykonać zgodnie z Wymaganiami technicznymi COBRTI INSTAL, zeszyt 5 „Warunki techniczne wykonania i odbioru instalacji wentylacyjnych”. Po zakończeniu prac Wykonawca powinien dostarczyć protokół potwierdzający wymaganą wydajność instalacji wentylacji.

4. Opis ogólny przedmiotu zamówienia.

Przedmiotem zamówienia jest opracowanie kompletnych projektów wykonawczych w zakresie :

- konstrukcja i architektura
- wodna i kanalizacyjna
- wentylacja i klimatyzacja, grzewcza i chłodu
- wodna
- elektroenergetyczna
- oświetlenia i gniazdek
- przyzywowa
- instalacji oświetlenia awaryjnego ewakuacyjnego,

- SSP,
- DSO

5. Przepisy prawne i normy związane z projektowaniem zamierzenia

- 1) Ustawa z dnia 7 lipca 1994 r. Prawo budowlane (Dz. U. z 2023 r., poz. 682 ze zm.),
- 2) Rozporządzenie Ministra Infrastruktury z dnia 23 czerwca 2003 r. w sprawie informacji dotyczącej bezpieczeństwa i ochrony zdrowia oraz planu bezpieczeństwa i ochrony zdrowia (Dz. U. z 2003 r., nr 120, poz. 1126)
- 3) Rozporządzeniem Ministra Rozwoju i Technologii z dnia 20 grudnia 2021 r. w sprawie szczegółowego zakresu i formy dokumentacji projektowej, specyfikacji technicznych wykonania i odbioru robót budowlanych oraz programu funkcjonalno-użytkowego (Dz. U. z 2021 r., poz. 2454),
- 4) Rozporządzenie Ministra Infrastruktury w sprawie warunków technicznych jakim powinny odpowiadać budynki i ich usytuowanie z dnia 12 kwietnia 2002 r. (Dz.U. Nr 75, poz. 690)
- 5) Rozporządzenie Ministra Pracy i Polityki Socjalnej z dnia 4 listopada 2021 r. w sprawie ogólnych przepisów bezpieczeństwa i higieny pracy (Dz. U. z 2021 r. poz. 2088)
- 6) Ustawa z dnia 24 sierpnia 1991 r. o ochronie przeciwpożarowej (Dz.U. 2022 poz. 2057).
- 7) Rozporządzenie Ministra Spraw Wewnętrznych i Administracji z dnia 22 kwietnia 1998 r. w sprawie wyrobów służących do ochrony przeciwpożarowej, które mogą być wprowadzane do obrotu i stosowane wyłącznie na podstawie certyfikatu zgodności (Dz. U. 2007 Nr 143 , poz. 1002).
- 8) Wymagania innych ustaw, obowiązujące Polskie i zharmonizowane Normy, przepisy ICAO wraz z dokumentami zależnymi, oraz zasady wiedzy technicznej.

6. Załączniki

- 1) Plan sytuacyjny
- 2) Wstępny układ funkcjonalny planowanej rozbudowy
- 3) Rysunki z zakresie aktualnego stanu (udostępniane na wniosek):
 - konstrukcja i architektura
 - Instalacja wodna i kanalizacyjna
 - wentylacja i klimatyzacja
 - instalacja grzewcza i chłodu
 - instalacja elektroenergetyczna
 - instalacja oświetlenia i gniazdek
 - instalacja przyzywowa
 - instalacji oświetlenia awaryjnego ewakuacyjnego,
 - SSP
 - DSO

FORMULARZ OFERTOWY

Nazwa Wykonawcy:

(w przypadku oferty wspólnej należy wymienić wszystkich Wykonawców)

Adres:

NIP:; REGON; BDO:

Tel.:; e-mail:

dla Zamawiającego, którym jest Mazowiecki Port Lotniczy Warszawa-Modlin Sp. z o.o., w prowadzonym postępowaniu o udzielenie zamówienia w trybie przetargu nieograniczonego na „**Wykonanie remontu, projektu oraz przebudowa i rozbudowa sanitariatów w Terminalu pasażerskim**”, oferujemy wykonanie przedmiotu zamówienia, zgodnie z Opisem przedmiotu zamówienia zawartym w SIWZ oraz jej załącznikach, za cenę ryczałtową w wysokości:

brutto: zł

(słownie złotych:)

kwota podatku VAT zł

netto: zł

w tym:

- za realizację etapu I (tj. remont łazienek w Terminalu pasażerskim)

brutto: zł

(słownie złotych:)

kwota podatku VAT zł

netto: zł

- za realizację etapu II (tj. opracowanie projektu):

brutto: zł

(słownie złotych:)

kwota podatku VAT zł

netto: zł

- za realizację etapu III (tj. wykonanie robót na podstawie uzgodnionych projektów):

brutto: zł

(słownie złotych:)

kwota podatku VAT zł

netto: zł

W cenę wliczyliśmy wszystkie koszty niezbędne do poniesienia związane z prawidłową realizacją zamówienia, o których mowa w SIWZ.

Ponadto:

1. Oświadczamy, że przedmiot zamówienia zostanie przez nas zrealizowany w nieprzekraczalnym terminie wynikającym z Rozdziału IV SIWZ.
2. Oświadczamy, iż zapoznaliśmy się z warunkami uczestnictwa w postępowaniu i nie wnosimy do nich zastrzeżeń oraz otrzymaliśmy wszelkie niezbędne informacje do przygotowania oferty.
3. Oświadczamy, iż zapoznaliśmy się ze Specyfikacją Istotnych Warunków Zamówienia oraz jej wszystkimi załącznikami oraz że akceptujemy warunki wynikające z tych dokumentów, a także uwzględniliśmy w kosztach realizacji wszystkie koszty związane z realizacją zamówienia.
4. Akceptujemy czas związania ofertą – **60 dni**. Termin ten rozpoczyna się wraz z upływem terminu składania ofert.
5. Akceptujemy warunki rozliczenia umowy, gdzie wynagrodzenie będzie płatne w sposób szczegółowo opisany we wzorze umowy, który stanowił **Załącznik nr 6 do SIWZ**.
6. Akceptujemy treść wzoru umowy, stanowiącego **Załącznik nr 6** do SIWZ i w razie wybrania naszej oferty, zobowiązujemy się do jej podpisania w miejscu i terminie wskazanym przez Zamawiającego.
7. Informujemy, że niżej wymienione części zamówienia zamierzamy wykonać przy pomocy podwykonawców:

.....

(wpisać zakres prac lub „nie dotyczy”)

8. Wnosimy wadium w wymaganej kwocie w formie

9. W przypadku zwrotu wadium prosimy o jego zwrot na nr rachunku: w banku

(dotyczy wadium wniesionego w pieniądzu)

10. Oświadczam, że wypełniłem obowiązki informacyjne przewidziane w art. 13 lub art. 14 RODO^[1] wobec osób fizycznych, od których dane osobowe bezpośrednio lub pośrednio pozyskałem w celu ubiegania się o udzielenie zamówienia publicznego w niniejszym postępowaniu^[2].

11. Ofertę składamy na ponumerowanych stronach w sposób ciągły, wraz z załącznikami które stanowią:

- 1)
- 2)
- 3)
- 4)

....., dn.

miejsceowość,

data

.....

podpis
Wykonawcy

^[1] rozporządzenie Parlamentu Europejskiego i Rady (UE) 2016/679 z dnia 27 kwietnia 2016 r. w sprawie ochrony osób fizycznych w związku z przetwarzaniem danych osobowych i w sprawie swobodnego przepływu takich danych oraz uchylenia dyrektywy 95/46/WE (ogólne rozporządzenie o ochronie danych) (Dz. Urz. UE L 119 z 04.05.2016, str. 1).

^[2] W przypadku gdy wykonawca nie przekazuje danych osobowych innych niż bezpośrednio jego dotyczących lub zachodzi wyłączenie stosowania obowiązku informacyjnego, stosownie do art. 13 ust. 4 lub art. 14 ust. 5 RODO treści oświadczenia wykonawca nie składa (usunięcie treści oświadczenia np. przez jego wykreślenie).

Nazwa Wykonawcy

O Ś W I A D C Z E N I E

Składając ofertę w postępowaniu o udzielenie zamówienia, którego przedmiotem są **„Wykonanie remontu, projektu oraz przebudowa i rozbudowa sanitariatów w Terminalu pasażerskim”**, oświadczam, iż Wykonawca:

1. posiada uprawnienia do wykonywania określonej działalności lub czynności, jeżeli ustawy nakładają obowiązek posiadania takich uprawnień,
2. posiada niezbędną wiedzę i doświadczenie oraz dysponuje potencjałem technicznym i osobami zdolnymi do wykonania zamówienia,
3. znajduje się w sytuacji ekonomicznej i finansowej zapewniającej wykonanie przedmiotu zamówienia,
4. nie podlega wykluczeniu z postępowania na podstawie przesłanek zawartych w rozdziale XV specyfikacji istotnych warunków zamówienia.

- w zakresie wymaganym przez Zamawiającego

....., dn.
miejsowość *data*

.....
podpis
Wykonawcy

ZAŁĄCZNIK NR 4 DO SIWZ

Nazwa Wykonawcy

WYKAZ DOŚWIADCZENIA WYKONAWCY - WZÓR

na potwierdzenie spełnienia warunku
ust. VI ust 2 pkt 2.4. ppkt SIWZ *

W związku z udziałem w postępowaniu o udzielenie zamówienia na: „**Wykonanie remontu, projektu oraz przebudowa i rozbudowa sanitariatów w Terminalu pasażerskim**” składając ofertę oświadczamy, że w okresie ostatnich 5 lat przed upływem terminu składania ofert (a jeżeli okres działalności jest krótszy, to w tym okresie), zrealizowaliśmy następujące zamówienia, zgodnie z warunkiem udziału określonym w

L.p.	Przedmiot zamówienia (zakres/miejsce realizacji)	Rodzaj zamówienia (usługa/ roboty budowlane/ projekt i budowa)	Kubatura obiektu (m ³)	Wartość zamówienia brutto (PLN)	Okres realizacji zamówienia (od dd/mm/rrrr, do dd/mm/rrrr)	Zamawiający (nazwa i adres)
1	2	3	4	5		
1						

* wskazać właściwy pkt z rozdz. VI ust 2 pkt 2.4./ uzupełnić

2									
3									
4									

Uwaga:

1. W przypadku robót budowlanych - należy załączyć dowody, określające, czy wykazane w wykazie roboty budowlane (również dla realizowanych w formule „zaprojektuj i wybuduj”) zostały wykonane należycie, w szczególności informacji o tym czy roboty zostały wykonane zgodnie z przepisami prawa budowlanego i prawidłowo ukończone, przy czym dowodami, o których mowa, są referencje bądź inne dokumenty wystawione przez podmiot, na rzecz którego roboty budowlane były wykonywane.
2. W przypadku usług - należy załączyć dowody, określające, czy usługi zostały wykonane lub są wykonywane należycie. Dowodami tymi są referencje bądź inne dokumenty wystawione przez podmiot, na rzecz którego usługi zostały wykonane.

Oświadczam/my, że wszystkie informacje podane w powyższym oświadczeniu są aktualne i zgodne z prawdą oraz zostały przedstawione z pełną świadomością konsekwencji wprowadzenia zamawiającego w błąd przy przedstawianiu informacji.

....., dn.
 miejscowość data

.....
 podpis Wykonawcy

Nazwa Wykonawcy

WYKAZ OSÓB

na potwierdzenie spełnienia warunku Rozdz.. VI ust. 2 pkt 2.4.3 oraz pkt 2.4.4. SIWZ

Lp.	Wymagana branża	Imię i nazwisko	Podstawa do dysponowania osobami	Posiadane uprawnienia numer / data wydania	Doświadczenie wykazanej osoby
1	2	3	4	5	6
Kwalifikacje i uprawnienia do projektowania w zakresie następujących specjalności budowlanych:					
1.	architektoniczna				
2.	konstrukcyjno-budowlana				
3.	instalacje sanitarne				
4.	instalacje elektryczne				
5.	telekomunikacyjna				
Kwalifikacje i uprawnienia do kierowania robotami w zakresie następujących specjalności budowlanych:					

1.	konstrukcyjno- budowlana				
2.	instalacje sanitarne				
3.	instalacje elektryczne				
4.	instalacje telekomunikacyjne				

OŚWIADCZENIE

Ubiegając się o udzielenie zamówienia publicznego w postępowaniu na „Wykonanie remontu, projektu oraz przebudowa i rozbudowa sanitariatów w Terminalu pasażerskim ” oświadczam/y, że osoby, które będą uczestniczyć w wykonaniu zamówienia, posiadają wymagane uprawnienia.

Oświadczam/my, że wszystkie informacje podane w powyższym oświadczeniu są aktualne i zgodne z prawdą oraz zostały przedstawione z pełną świadomością konsekwencji wprowadzenia Zamawiającego w błąd przy przedstawianiu informacji.

....., dn.
miejsowość data

.....
podpis Wykonawcy

Umowa Nr PLM/K/...../2024

Wykonanie remontu, projektu oraz przebudowa i rozbudowa sanitariatów w terminalu pasażerskim

zawarta w dniu 2024 roku w Nowym Dworze Mazowieckim, pomiędzy:

firmą **Mazowiecki Port Lotniczy Warszawa-Modlin Sp. z o.o.** z siedzibą: ul. Generała Wiktora Thommée 1a, 05-102 Nowy Dwór Mazowiecki, wpisaną do rejestru przedsiębiorców prowadzonym przez Sąd Rejonowy dla m.st. Warszawy w Warszawie, XIV Wydział Gospodarczy Krajowego Rejestru Sądowego pod nr KRS 0000184990, kapitał zakładowy 359 028 500 zł, nr BDO 000075150, REGON 011248734, NIP 522-10-25-337, numer rachunku: 31124034801111001012828680, reprezentowaną przez:

1. Pana Remigiusza Kobierskiego – Członka Zarządu

2. Pana Tomasza Szymczaka – Wiceprezesa Zarządu

zwaną dalej „Zamawiającym”

a

(w przypadku przedsiębiorcy wpisanego do KRS)

firmą z siedzibą:, zarejestrowaną w, Wydział Gospodarczy Krajowego Rejestru Sądowego pod nr, REGON, NIP, reprezentowaną przez:

1.,

zwaną w treści Umowy **Wykonawcą**

(w przypadku przedsiębiorcy wpisanego do ewidencji działalności gospodarczej)

(imię nazwisko) prowadzącą /-ym /-ymi działalność gospodarczą pod firmą z siedzibą: wpisaną do wpisaną do Centralnej Ewidencji i Informacji Gospodarczej, REGON, NIP:

Zwaną/-ym /-ymi w treści Umowy „**Wykonawcą**”

Zwanymi dalej **Stronami**

Osoby podpisujące Umowę oświadczają, że są uprawnione do reprezentowania podmiotów, w imieniu których występują. Odpisy z właściwych rejestrów lub pełnomocnictwa są odpowiednio **Załącznikami nr 1 i 2** do niniejszej Umowy.

Strony zawierają Umowę następującej treści:

§ 1

Przedmiot umowy

1. Zgodnie z przyjętą przez Zamawiającego ofertą Wykonawcy z dnia złożoną w wyniku postępowania przetargowego „zaprojektuj i zbuduj” (nr sprawy: P-068/24) Zamawiający powierza, a Wykonawca przyjmuje do realizacji zadanie polegające na wykonaniu remontu, projektu oraz przebudowie i rozbudowie sanitariatów w części przylotowej (sala odbioru bagażu) w Terminalu pasażerskim dla Spółki Mazowiecki Port Lotniczy Warszawa-Modlin Sp. z o.o.
2. **Realizacja przedmiotu umowy nastąpi w trzech etapach:**
 - 1) **Etap I** – obejmuje remont łazienek w Terminalu pasażerskim, zgodnie z Opiszem przedmiotu zamówienia, stanowiącym **załącznik nr 3b** do umowy;
 - 2) **Etap II** – obejmuje opracowanie kompletnych projektów wykonawczych przebudowy sanitariatów w sali przylotów, zgodnie z **Programem Funkcjonalno-Użytkowym (PFU)**, stanowiącym **załącznik nr 3a** do umowy;
 - 3) **Etap III** – obejmuje wykonanie robót na podstawie opracowanych i uzgodnionych projektów, o których mowa w etapie II.
3. Zakres robót oraz Wymogi Zamawiającego określa specyfikacja istotnych warunków zamówienia stanowiąca **Załącznik nr 3** do umowy.
4. Wykonawca wykona przedmiot umowy zgodnie z dokumentami określonymi w ust. 2 i 3 powyżej a także zgodnie z poleceniami inspektorów nadzoru inwestorskiego.
5. Zamawiający oświadcza, że posiada prawo do dysponowania nieruchomością, na której ma zostać wykonany przedmiot umowy.

§ 2

Termin realizacji zamówienia

1. Termin realizacji zamówienia wynosi:
 - 1) Remont łazienek w terminie do 50 dni od dnia podpisania umowy.
 - 2) Wykonanie projektów w terminie do 60 dni od dnia podpisania umowy.
 - 3) Realizacja zamówienia w zakresie etapu III, najpóźniej w terminie do 6 miesięcy od dnia podpisania umowy.
2. Umowa realizowana będzie przez Wykonawcę w oparciu o Harmonogram rzeczowo-finansowy (zwanego dalej „harmonogramem”), stanowiący **załącznik nr 4** do umowy.
 - 1) Uzgodnienie harmonogramu przez Strony nastąpi jeszcze przed podpisaniem umowy, na zasadach określonych w Specyfikacji istotnych warunków zamówienia.
3. Dopuszcza się odstępstwa od Harmonogramu rzeczowo-finansowego po uprzednim wyrażeniu zgody na piśmie przez Zamawiającego. Odstępstwo tego rodzaju nie stanowi zmiany umowy.
4. W przypadku, gdy Wykonawca opóźnia się z realizacją robót budowlanych w stosunku do uzgodnionego przez Strony Harmonogramu rzeczowo-finansowego o więcej niż dwa

miesiące, Zamawiający może, bez wyznaczania terminu dodatkowego, od umowy odstąpić, jeszcze przed upływem terminu całkowitego wykonania robót. W przypadku takiego odstąpienia od umowy przez Zamawiającego, Wykonawca zobowiązany jest do zapłaty Zamawiającemu kary umownej w wysokości 20% wynagrodzenia, o którym mowa w § 3 ust. 1, płatnej w terminie 7 dni od daty złożenia Wykonawcy oświadczenia o odstąpieniu od umowy, z jednoczesnym wezwaniem do zapłaty kary umownej.

§ 3

Wynagrodzenie

1. Za należyte wykonanie przez Wykonawcę całości przedmiotu umowy Zamawiający zapłaci Wykonawcy wynagrodzenie ryczałtowe w kwocie netto (słownie:) PLN, w tym:
 - a) wynagrodzenie ryczałtowe za wykonanie Etapu I umowy, tj. prac remontowych, w kwocie netto (słownie:) PLN,
 - b) wynagrodzenie ryczałtowe za wykonanie Etapu II umowy tj. prac projektowych, w kwocie netto (słownie:) PLN,
 - c) wynagrodzenie ryczałtowe za wykonanie Etapu III umowy, tj. robót budowlanych, w kwocie netto (słownie:) PLN,
- do wynagrodzenia zostanie doliczony podatek VAT zgodnie z obowiązującymi przepisami prawa w dniu wystawienia faktury.
2. Wykonawca oświadcza, że kwota, o której mowa w ust. 1, obejmuje całość prac stanowiących przedmiot umowy, zawiera wszelkie koszty poniesione przez niego przy wykonywaniu umowy, w szczególności koszty osobowe, koszty własnych materiałów wykorzystanych do wykonania przedmiotu umowy, sprzętu, przeprowadzenia wymaganych prób i badań, zorganizowania placu budowy i zaplecza, w tym jego odpowiedniego zabezpieczenia, zlikwidowania placu budowy i uprzątnięcia terenu, niezbędnego transportu do i z placu budowy.
3. Ryzyko i odpowiedzialność z tytułu oszacowania wszelkich kosztów i wydatków związanych z realizacją prac objętych powyższym wynagrodzeniem ryczałtowym, jak również oddziaływania innych czynników mogących mieć wpływ na koszty i wydatki ponosi Wykonawca. Ewentualne niedoszacowanie, pominięcie, zmiana cen nie może być podstawą do żądania zmiany wynagrodzenia.
4. Wynagrodzenie ustalone w ust. 1 powyżej nie podlega waloryzacji.
5. Płatność wynagrodzenia następować będzie w częściach, po wykonaniu przez Wykonawcę każdego z etapów, o których mowa w § 1 ust. 2 umowy, według poniższych zasad:
 - 1) wynagrodzenie ustalone w ust. 1 lit. a powyżej, będzie płatne jednorazowo, po wykonaniu prac remontowych opisanych w etapie I;
 - 2) wynagrodzenie, ustalone w ust. 1 lit. b powyżej, płatne będzie jednorazowo po podpisaniu protokołu odbioru uzgodnionej dokumentacji technicznej określonej w etapie II;

- 3) wynagrodzenie, ustalone w ust. 1 lit. c powyżej, płatne będzie jednorazowo na podstawie protokołu odbioru końcowego robót z etapu III, podpisanego przez Zamawiającego bez zastrzeżeń.
6. Zapłata wynagrodzenia, o którym mowa w ust. 1 powyżej, będzie następowała na podstawie prawidłowo wystawionej faktury VAT, w terminie 30 dni od daty jej prawidłowego dostarczenia Zamawiającemu. Za prawidłowo wystawioną fakturę VAT uważa się fakturę wystawioną na podstawie podpisanego bez żadnych zastrzeżeń przez Strony protokołu odbioru za dany etap (wzór protokołu odbioru stanowi **Załącznik nr 6** do umowy).
7. Płatności dokonywane będą przelewem na rachunek bankowy Wykonawcy podany na fakturze VAT.
8. Do faktury VAT Wykonawca obowiązany jest dołączyć dowód zapłaty umówionego wynagrodzenia podwykonawcom lub oświadczenia podwykonawców o dokonanej zapłacie. W przypadku niedołączenia powyższych dokumentów wynagrodzenie Wykonawcy wynikające z faktury zostanie pomniejszone o wynagrodzenie należne podwykonawcom, a pozostała część wynagrodzenia będzie wypłacona Wykonawcy wyłącznie, gdy zamawiający ustali, iż podwykonawcy nie skierują roszczenia wobec Zamawiającego o zapłatę należnego im wynagrodzenia. W przypadku braku takiego przesądzenia wynagrodzenie zostanie zapłacone do depozytu sądowego, a w przypadku przyznania przez wykonawcę, że nie zapłacił należnego wynagrodzenia podwykonawcom – wynagrodzenie w odpowiedniej, przyznanej części zostanie zapłacone bezpośrednio podwykonawcom za ich zgodą.
9. Wykonawca oświadcza, że jest płatnikiem podatku od towarów i usług uprawnionym do wystawiania faktur VAT i faktur korygujących, zidentyfikowanym na potrzeby podatku od towarów i usług pod numerem: NIP
10. Za dzień dokonania zapłaty uważa się dzień obciążenia rachunku bankowego Zamawiającego.
11. Strony akceptują wystawianie i dostarczanie w formie elektronicznej, w formacie PDF: faktur, faktur korygujących oraz duplikatów faktur, zgodnie z art. 106n ustawy z dnia 11 marca 2004 r. o podatku od towarów i usług (tj. Dz. U. z 2018 r., poz. 2174 ze zm.) Faktury elektroniczne będą Zamawiającemu wysyłane na adres e-mail: faktury.bf@modlinairport.pl , z adresu e-mail Wykonawcy:@..... (Zamawiający dopuści rozwiązanie w zakresie wystawiania i doręczania faktur za pośrednictwem portalu „e-doc 24”. Przy czym, w przypadku wystawiania i doręczania faktur za pośrednictwem portalu „e-doc 24”, adres mailowy Zamawiającego zostanie wskazany Wykonawcy przed podpisaniem Umowy).
12. Zamawiający zobowiązuje się do poinformowania Wykonawcy o każdorazowej zmianie ww. adresu mailowego.
13. Zamawiający oświadcza, iż posiada status dużego przedsiębiorcy w rozumieniu Ustawy z dnia 8 marca 2013 r. o przeciwdziałaniu nadmiernym opóźnieniom w transakcjach handlowych (Dz.U. z 2013 r. poz. 403) z późn. zm.).
14. Wykonawca oświadcza, że numer rachunku bankowego, na który Zamawiający powinien dokonywać wszelkich płatności na podstawie niniejszej Umowy znajduje się na

elektronicznym wykazie przedsiębiorców prowadzonym przez Szefa Krajowej Administracji Skarbowej, tj. tzw. białej liście podatników. W przypadku, gdy Wykonawca wskaże numer rachunku inny niż figurujący na ww. białej liście podatników, Zamawiający uprawniony jest do dokonania płatności na rachunek bankowy wskazany na ww. liście niezależnie od dyspozycji Wykonawcy w tym zakresie. W sytuacji, gdy na ww. białej liście podatników nie będzie figurować numer rachunku Wykonawcy Zamawiający uprawniony jest do wstrzymania płatności do czasu otrzymania rachunku bankowego znajdującego się na ww. liście; tym samym termin płatności faktury ulega odpowiedniemu przesunięciu i rozpoczyna się od otrzymania przez Zamawiającego od Wykonawcy rachunku bankowego znajdującego się na ww. liście. W przypadku gdy Zamawiający dokona płatności na numer rachunku bankowego wskazany przez Wykonawcę, a wskazany numer rachunku bankowego nie znajdzie się na tzw. białej liście, Wykonawca zobowiązuje się pokryć wszelkie szkody Zamawiającego wynikające z ww. działania lub zaniechania Wykonawcy.

§ 4

Prawa autorskie

1. W ramach wynagrodzenia, określonego w § 3, Wykonawca przenosi na Zamawiającego majątkowe prawa autorskie, bez ograniczeń czasowych ani terytorialnych, do przygotowanej przez niego dokumentacji projektowej (zwanej dalej „dziełem”), a Zamawiający prawa te nabywa.
2. Przeniesienie majątkowych praw autorskich nastąpi na wszystkich polach eksploatacji, a w szczególności w zakresie następujących pól eksploatacji:
 - 1) utrwalanie, kopiowanie, wprowadzanie do pamięci komputerów i serwerów komputerowych,
 - 2) wystawianie na publiczną prezentację (na ekranie), w tym podczas seminariów, konferencji, a także publiczne udostępnianie w taki sposób, aby każdy mógł mieć dostęp w miejscu i w czasie przez siebie wybranym,
 - 3) wykorzystywanie w materiałach wydawniczych oraz we wszelkiego rodzaju mediach audio-wizualnych i komputerowych,
 - 4) prawo do korzystania z prac w całości lub z części oraz ich łączenia z innymi pracami, opracowania poprzez dodanie różnych elementów, uaktualnianie, modyfikowanie, tłumaczenie na inne języki, zmianę treści całości lub ich części.
3. Wykonawca upoważnia Zamawiającego do rozporządzania opracowanym przez niego dziełem, w tym do dokonywania skrótów, podziału na części, łączenia z innymi opracowaniami, zezwala na korzystanie i rozporządzenie przedmiotem umowy.
4. Własność przedmiotu umowy wraz z autorskimi prawami majątkowymi przechodzą na Zamawiającego z chwilą zapłaty za nie przez Zamawiającego.
5. Wykonawca zobowiązuje się, że wykonując przedmiot umowy, nie naruszy praw majątkowych osób trzecich i przekaże Zamawiającemu przedmiot umowy w stanie wolnym od obciążenia prawami osób trzecich.
6. Wykonawca jest odpowiedzialny względem Zamawiającego za wszelkie wady prawne przedmiotu umowy, a w szczególności za ewentualne roszczenia osób trzecich wynikające

z naruszenia praw własności intelektualnej, w tym za nieprzestrzeganie przepisów ustawy z dnia 4 lutego 1994 r. o prawie autorskim i prawach pokrewnych (t.j. Dz.U. z 2022 r., poz.2509 ze zm.) w związku z wykonywaniem przedmiotu umowy.

§ 5

Obowiązki Wykonawcy

1. Wykonawca zobowiązuje się wykonać przedmiot umowy zgodnie z dokumentacją określoną w § 1 umowy, a także obowiązującymi przepisami, w tym prawem budowlanym, przepisami BHP, Polskimi Normami, europejskimi normami zharmonizowanymi i zasadami wiedzy technicznej.
2. Wykonawca oświadcza, że posiada możliwości techniczne i organizacyjne niezbędne do należytego i terminowego wykonania umowy, a osoby ją wykonujące mają stosowne uprawnienia, właściwe przygotowanie merytoryczne i doświadczenie.
3. Wykonawca zapewnia opracowanie projektu budowlanego z najwyższą starannością w oparciu o obowiązujące przepisy, w tym ustawy z dnia 7 lipca 1994 r. Prawo Budowlane (tj. Dz.U.2023.682.), Rozporządzeniem Ministra Rozwoju i Technologii z dnia 20 grudnia 2021 r. w sprawie szczegółowego zakresu i formy dokumentacji projektowej, specyfikacji technicznych wykonania i odbioru robót budowlanych oraz programu funkcjonalno-użytkowego (Dz. U. z 2021 r., poz. 2454), zgodnie z Polskimi Normami oraz zasadami wiedzy technicznej.
4. Wykonawca przedłoży pisemne oświadczenie, że przekazywana dokumentacja jest kompletna z punktu widzenia celu, któremu ma służyć to jest uzyskania pozwolenia na budowę i zawiera wymagane potwierdzenia rozwiązań projektowych w zakresie wynikającym z przepisów, a także spis opracowań i dokumentów, składających się na całość przedmiotu umowy.
5. W rozwiązaniach projektowych będą zastosowane wyroby budowlane (takie jak materiały i urządzenia) certyfikowane, dopuszczone do obrotu i powszechnego stosowania zgodnie z obowiązującymi przepisami, w szczególności ustawą z dnia 7 lipca 1994 r. Prawo Budowlane (t.j Dz.U.2023.682.).
6. Wykonawca zobowiązuje się do zapewnienia wszelkich materiałów, maszyn i urządzeń niezbędnych do wykonania przedmiotu umowy. Materiały, maszyny i urządzenia będą dobrej jakości i będą posiadały wymagane certyfikaty, atesty i inne świadectwa zgodne z obowiązującymi w tym zakresie przepisami oraz specyfikacją techniczną wykonania i odbioru robót budowlanych.
7. Wykonawca zobowiązuje się do powierzenia kierownictwa robót, będących przedmiotem umowy, osobie posiadającej uprawnienia budowlane w odpowiedniej specjalności, w szczególności Wykonawca powoła kierownika budowy i kierowników robót branżowych.
8. Wykonawca zobowiązany jest stosować się do wskazówek Zamawiającego przy wykonywaniu przedmiotu umowy. Wykonawca zobowiązany jest powiadomić Zamawiającego na piśmie, jeżeli zastosowanie się do powyższych wskazań groziłoby niebezpieczeństwem nieprawidłowego wykonania przedmiotowych robót w świetle zasad wiedzy technicznej bądź powszechnie obowiązujących przepisów prawa pod rygorem utraty prawa do powoływania się na te okoliczności w późniejszym terminie. Wykonawca

zobowiązany jest do informowania Zamawiającego na piśmie, o innych okolicznościach mogących przeszkodzić prawidłowemu i terminowemu wykonaniu przedmiotu umowy pod rygorem utraty prawa do powoływania się na te okoliczności w późniejszym terminie.

9. Wykonawca przyjmuje na siebie następujące obowiązki szczegółowe:

- 1) Pełnienia funkcji koordynacyjnych w stosunku do realizowanych robót.
- 2) Roboty mogą być prowadzone jedynie pod stałym nadzorem osoby posiadającej czasową kartę identyfikacyjną portu lotniczego Warszawa/Modlin. Może to być przedstawiciel Wykonawcy po zaliczeniu odpłatnego szkolenia zgodnie z Cennikiem usług pozalotniczych (załącznik nr 9).
- 3) Informowania Inspektora Nadzoru o konieczności wykonania robót dodatkowych lub zamiennych w terminie 3 dni od daty stwierdzenia konieczności ich wykonania.
- 4) Informowania Inspektora Nadzoru o terminie wykonania robót ulegających zakryciu w celu ich odbioru. Jeżeli Wykonawca nie poinformował o tych faktach Inspektora Nadzoru, zobowiązany jest odkryć roboty lub wykonać otwory niezbędne do zbadania robót, a następnie przywrócić roboty do stanu poprzedniego na własny koszt.
- 5) W przypadku zniszczenia lub uszkodzenia robót, ich części bądź istniejących elementów budynku lub infrastruktury z winy Wykonawcy w toku prac, Wykonawca jest zobowiązany do ich naprawy i doprowadzenia do stanu poprzedniego.
- 6) W czasie realizacji robót Wykonawca będzie utrzymywał teren budowy w należytym porządku, w stanie wolnym od przeszkód komunikacyjnych oraz będzie usuwał i składował wszelkie urządzenia pomocnicze i zbędne materiały, odpady i śmieci oraz niepotrzebne urządzenia prowizoryczne.
- 7) Wykonawca odpowiada za wywóz odpadów, gruzu, utylizację materiałów, urządzeń i instalacji zgodnie z obowiązującymi przepisami.
- 8) Wykonawca zapewnia ogólny dozór terenu budowy, w tym zobowiązuje się strzec mienia, znajdującego się na terenie budowy, a także zapewnić warunki bezpieczeństwa na terenie budowy dla swoich pracowników i osób postronnych zgodnie z obowiązującymi przepisami BHP, ppoż. i ochrony środowiska. Wykonawca odpowiada za teren budowy i mienie na nim zgromadzone do momentu dokonania odbioru końcowego przedmiotu umowy.
- 9) Wykonawca jest obowiązany zapewnić i ponosi koszty związane z dostawą i doprowadzeniem mediów do celów budowy na podstawie zainstalowanych podliczników wody i energii elektrycznej.
- 10) Wykonawca ponosi pełną odpowiedzialność za jakość, terminowość oraz bezpieczeństwo robót wykonywanych przez podwykonawców.
- 11) Wykonawca zobowiązuje się do prowadzenia robót z jak najmniejszą uciążliwością dla Zamawiającego i prowadzonej przez niego działalności z poszanowaniem ograniczeń wynikających z przepisów prawa, w tym prawa Lotniczego oraz w szczególności z przepisów o ochronie gruntów, o ochronie przyrody, o ochronie przeciwpożarowej oraz przepisów o ochronie i kształtowaniu środowiska, gospodarki ściekami i odpadami, które to ograniczenia są mu znane.
- 12) W okresie obowiązywania umowy Wykonawca będzie niezwłocznie, pisemnie informować Zamawiającego o wypadkach przy pracy i wszelkich innych zdarzeniach,

których wynikiem mógł być taki wypadek, którym ulegli pracownicy Wykonawcy lub inne osoby, którymi się posługuje, a które wystąpiły podczas realizacji umowy, na terenie Zamawiającego.

- 13) Wykonawca powinien dołożyć wszelkich starań w celu minimalizacji uciążliwości wynikających z prowadzonych robót budowlano-montażowych. Zakres robót I i III etapu, w zakresie wybudowania ścian zewnętrznych oraz roboty uciążliwe hałasowo (np. kucie posadzek), należy realizować w godzinach nocnych w uzgodnieniu z Zamawiającym.
- 14) Wykonawca zobowiązuje się, że będzie prawidłowo prowadził dokumentację budowy w tym tymczasowy dziennik budowy.
- 15) Wykonawca zobowiązuje się do umożliwienia wstępu na teren budowy pracownikom organów państwowego nadzoru budowlanego, do których należy wykonywanie zadań określonych ustawą Prawo budowlane oraz do udostępnienia im danych i informacji wymaganych tą ustawą.
- 16) Wykonawca po zakończeniu robót doprowadzi teren zaplecza do stanu pierwotnego.
- 17) Naruszenie obowiązków Wykonawcy wymienionych w niniejszym paragrafie stanowi rażące naruszenie postanowień umowy.

§ 6

1. Wykonawca uzgodni z Zamawiającym opracowane projekty.
2. Zamawiający uprawniony jest do zgłoszenia zastrzeżeń do projektu w terminie 7 dni roboczych od przekazania mu projektu przez Wykonawcę. W przypadku zgłoszenia zastrzeżeń, Wykonawca zobowiązany jest do wprowadzenia poprawek zgodnie ze zgłoszonymi zastrzeżeniami, w terminie do 7 dni roboczych od ich otrzymania od Zamawiającego.
3. W przypadku potrzeby wprowadzenia zmian lub dokonania poprawek, których wykonanie nie jest możliwe w terminie 7 dni roboczych, Wykonawca powiadomi o tym fakcie Zamawiającego i uzgodni z nim inny termin dokonania poprawek lub zmiany.
4. Przyjęcie opracowanych przez Wykonawcę projektów nastąpi na podstawie podpisanego przez Strony protokołu odbioru danej dokumentacji.

§ 7

Podwykonawcy

1. Strony ustalają, iż Wykonawca jest uprawniony do posłużenia się przy wykonywaniu umowy podwykonawcami i dalszymi podwykonawcami, pod warunkiem uzyskania każdorazowo zgody Zamawiającego, przy czym Wykonawca odpowiada za podwykonawców i dalszych podwykonawców, jak za własne działanie lub zaniechanie, w tym za jakość, terminowość oraz bezpieczeństwo robót wykonywanych przez podwykonawców.
2. Wykonawca odpowiada za szkody wyrządzone przez siebie, swoich podwykonawców i dalszych podwykonawców, osoby którymi się posługuje, przy wykonywaniu umowy, jak za własne działanie bądź zaniechanie.
3. W razie wykonywania umowy za pomocą podwykonawców Wykonawca zobowiązuje się

do koordynacji całości opracowań projektowych oraz ponoszenia wobec Zamawiającego odpowiedzialności za całość opracowań.

§ 8

Ubezpieczenie

1. Wykonawca ponosi pełną odpowiedzialność za szkody na zasadach ogólnych określonych w Kodeksie Cywilnym oraz zgodnie z postanowieniami niniejszej umowy, powstałe w związku z wykonywaniem prac budowlanych, będących przedmiotem umowy. W tym celu Wykonawca zobowiązany jest do zawarcia na swój koszt i posiadania ubezpieczenia odpowiedzialności cywilnej (OC) oraz ubezpieczenia wszystkich ryzyk budowy i montażu (CAR/EAR).
2. Ubezpieczenie CAR/EAR zostanie zawarte przez Wykonawcę w odniesieniu do całości prowadzonych prac z włączeniem wartości wszelkich materiałów i urządzeń objętych umową.
3. Suma ubezpieczenia CAR/EAR będzie odpowiadała 100% wartości umowy rozumianej jako wartość prac umownych, materiałów i urządzeń objętych umową.
4. Ubezpieczonymi w ramach umowy ubezpieczenia będą Zamawiający, Wykonawca oraz podwykonawcy.
5. Zakres ochrony ubezpieczenia CAR/EAR powinien obejmować:
 - 1) ubezpieczenie konserwacji rozszerzonej w okresie co najmniej 24 miesięcy,
 - 2) ubezpieczenie konserwacji prostej w okresie co najmniej 12 miesięcy,
 - 3) ubezpieczenie okresu prób i testów,
 - 4) ubezpieczenie szkód projektowych dotyczące projektów sporządzanych przez Wykonawcę,
 - 5) ubezpieczenie szkód w elementach odebranych lub oddanych do użytku,
 - 6) ubezpieczenie mienia istniejącego i/lub mienia należącego do Ubezpieczającego i/lub Inwestora albo będącym pod ich opieką lub pod nadzorem spowodowane budową z limitem odpowiedzialności ubezpieczyciela co najmniej 1 000.000 PLN, jednak nie więcej niż wartość umowy lub faktyczna wartość mienia istniejącego,
 - 7) włączenie automatycznego przedłużenia okresu ubezpieczenia – do 60 dni,
 - 8) włączenie klauzuli reprezentantów,
 - 9) włączenie klauzuli wynagrodzenia ekspertów – limit odpowiedzialności 100.000 PLN na jedno i wszystkie zdarzenia,
 - 10) włączenie klauzuli odtworzenia dokumentacji budowy – limit odpowiedzialności 50.000 PLN na jedno i wszystkie zdarzenia.
6. Suma ubezpieczenia OC będzie nie mniejsza niż 1 000.000 PLN.
7. Zakres ochrony ubezpieczenia OC powinien obejmować:
 - 1) OC delikt – do limitu głównego,
 - 2) OC za produkt – do limitu głównego,
 - 3) OC wzajemną – do limitu głównego,
 - 4) OC kontrakt – do limitu głównego,
 - 5) OC pracodawcy,
 - 6) OC za podwykonawców – do limitu głównego,

- 7) OC za szkody wyrządzone przez pojazdy wolnobieżne w zakresie niepodlegającym obowiązkowemu ubezpieczeniu OC p.p.m.,
- 8) OC za szkody będące skutkiem błędów projektowych dokonanych przez Wykonawców lub Podwykonawców
8. Wykonawca zobowiązany jest do przedłożenia kopii zawartych polis ubezpieczeniowych wraz z udokumentowanymi płatnościami składek ubezpieczeniowych najpóźniej na 7 dni przed rozpoczęciem robót. Jeśli w okresie realizacji umowy polisy ubezpieczeniowe wygasną, Wykonawca zobowiązany jest do ich wznowienia od następnego dnia po wygaśnięciu, w co najmniej tym samym zakresie ochrony. Wykonawca zobowiązany jest do przedłożenia kopii wznowionych polis ubezpieczeniowych na żądanie Zamawiającego.
9. W przypadku nie wywiązania się przez Wykonawcę z powyższego obowiązku Zamawiający jest uprawniony do zawarcia tych polis we własnym zakresie na koszt Wykonawcy. Kwotę wynikającą z tego tytułu Zamawiający potrąci z wynagrodzenia Wykonawcy.
10. Zmiany warunków ubezpieczenia mogą być dokonywane tylko za pisemną zgodą Zamawiającego.
11. Wykonawca ponosi odpowiedzialność na zasadach ogólnych wobec osób trzecich oraz wobec Zamawiającego za skutki niewłaściwego zabezpieczenia budowy, jak również za skutki wynikające z zastosowania niewłaściwej realizacji przedmiotu umowy.
12. Okres ubezpieczenia powinien rozpoczynać się od daty rozpoczęcia prac bądź daty przejęcia placu budowy (decyduje data wcześniejsza) i trwać do czasu zakończenia prac budowlanych przez Wykonawcę, co potwierdzi podpisanie protokołu odbioru końcowego robót, z zastrzeżeniem postanowień klauzuli konserwacji.
13. Wykonawca wyraża zgodę, by Zamawiający był jedynym beneficjentem umowy ubezpieczenia wszystkich ryzyk budowlano – montażowych (CAR/EAR) w części kontraktu, która została już opłacona lub zaakceptowana w protokole odbioru częściowego/końcowego.

§ 9

Obowiązki Zamawiającego

Do obowiązków Zamawiającego należy w szczególności:

- 1) protokolarne przekazanie Wykonawcy terenu budowy w terminie 3 dni od daty zawarcia umowy. Zamawiający udostępni teren pod zaplecze budowy oraz dokona protokolarnego wprowadzenia i odbioru terenu od Wykonawcy,
- 2) umożliwienie przez Zamawiającego odpłatnego korzystania z wody i energii elektrycznej na potrzeby zaplecza. Rozliczenie zużycia powyższych mediów nastąpi w oparciu o odczyty z podliczników, zamontowanych przez Wykonawcę na swój koszt. W zakresie kanalizacji Wykonawca będzie korzystał z własnych toalet przewoźnych,
- 3) informowanie Wykonawcy o wszystkich decyzjach i sprawach mających związek z realizacją umowy,
- 4) udział w odbiorach robót i podpisywanie protokołów odbioru,
- 5) terminowe dokonywanie płatności za faktury VAT wystawione przez Wykonawcę na podstawie podpisanych i zatwierdzonych protokołów odbioru robót,

- 6) uzgadnianie projektów przekazanych przez Wykonawcę na zasadach określonych w §6.

§ 10

Roboty zamiennie i dodatkowe

1. Wykonawca ma prawo dokonywać robót zamiennych lub dodatkowych wyłącznie na podstawie pisemnej zgody Zamawiającego.
2. Konieczność wykonania robót zamiennych lub dodatkowych Wykonawca zgłosi w terminie 3 (słownie: trzech) dni od daty stwierdzenia tej konieczności. Nie zgłoszenie tych prac przez Wykonawcę w ww. terminie zwalnia Zamawiającego z konieczności zapłaty za te roboty, a Wykonawca wykona je na swój koszt i ryzyko
3. Zamawiający w trakcie wykonywania umowy ma prawo zlecić Wykonawcy wykonanie robót dodatkowych, to jest wykraczających poza zakres zobowiązania umownego Wykonawcy, niezbędnych do prawidłowego wykonania przedmiotu umowy, których wykonanie stało się konieczne na skutek sytuacji niemożliwej wcześniej do przewidzenia, jeżeli:
 - 1) z przyczyn technicznych lub gospodarczych oddzielenie zamówienia dodatkowego od zamówienia podstawowego wymagałoby poniesienia niewspółmiernie wysokich kosztów,lub
 - 2) wykonanie zamówienia podstawowego jest uzależnione od wykonania zamówienia dodatkowego.
4. Konieczność wykonania robót dodatkowych musi być zgłoszona przez kierownika budowy, wpisem do dziennika budowy i zostać potwierdzona protokołem konieczności podpisanym przez kierownika budowy, branżowego inspektora nadzoru inwestorskiego oraz nadzór autorski.
5. Protokół konieczności powinien zawierać uzasadnienie wykonania robót, przedmiar robót i kosztorys, sporządzony na bazie danych jak w kosztorysie ofertowym Wykonawcy wraz z uaktualnioną stawką roboczogodziny na kwartał wykonywania robót.
6. Kosztorys na roboty dodatkowe sporządza Wykonawca, a weryfikuje nadzór inwestorski.
7. Roboty dodatkowe nie mogą przekroczyć łącznie 50% wartości przedmiotu umowy.
8. W celu zamówienia przez Zamawiającego u Wykonawcy wykonania robót dodatkowych, Strony, w trybie zamówienia z wolnej ręki, przeprowadzą negocjacje, mające na celu ustalenie wszelkich warunków ich wykonania, a w przypadku ich uzgodnienia podpiszą umowę/aneks na roboty dodatkowe.
9. W przypadku, gdy Strony nie uzgodnią warunków umowy/aneksu, o której mowa w ust. 8, Zamawiający będzie miał prawo powierzyć wykonanie robót dodatkowych osobie trzeciej, a Wykonawca w niezbędnym zakresie skoordynuje z nią realizowane przez siebie roboty.
10. Zamawiający w trakcie wykonywania niniejszej umowy ma prawo wystąpić do Wykonawcy o wykonanie robót zamiennych. Roboty zamiennie nie mogą wykraczać poza zakres zobowiązania umownego Wykonawcy, a zmiana może polegać na modyfikacji robót określonych w dokumentacji, o której mowa w § 1 lub zastąpieniu ich innymi robotami, z zastrzeżeniem ust. 11. Żądanie dokonania zmiany powinno zostać zgłoszone

Wykonawcy przez nadzór inwestorski wpisem do dziennika budowy, z akceptacją nadzoru autorskiego, co najmniej 10 dni przed terminem harmonogramowym wykonania danego etapu robót.

11. W uzasadnionych przypadkach, na wniosek Wykonawcy zgłoszony wpisem do dziennika budowy, dopuszcza się wprowadzenie zmian w stosunku do dokumentacji projektowej. Zmiany dopuszcza się tylko w przypadku, gdy proponowane przez Wykonawcę rozwiązanie jest równorzędne lub lepsze funkcjonalnie od tego, które przewiduje projekt. W tym przypadku Wykonawca zobowiązany jest do przedstawienia projektu zamiennego zawierającego opis proponowanych zmian wraz z rysunkami. Projekt taki wymaga akceptacji nadzoru autorskiego i zatwierdzenia do realizacji przez Zamawiającego.
12. Wykonanie robót zamiennych lub dodatkowych bez pisemnej zgody Zamawiającego stanowi rażące naruszenie postanowień umowy. Za takie roboty wynagrodzenie Wykonawcy nie należy się. Wykonując powyższe roboty bez zgody Zamawiającego Wykonawca działa na swoje ryzyko.

§ 11

Odbiory robót

1. Wykonawca zgłasza wykonane roboty do odbioru Zamawiającemu.
2. Zamawiający dokona odbioru robót zanikających lub ulegających zakryciu w terminie 3 dni, licząc od daty pisemnego zgłoszenia gotowości do odbioru przez Wykonawcę.
3. Zamawiający wyznaczy termin i rozpocznie odbiór częściowy robót w terminie 5 dni od daty doręczenia mu pisemnego zawiadomienia przez Wykonawcę o osiągnięciu gotowości do odbioru częściowego.
4. Warunkiem zgłoszenia gotowości do odbioru końcowego jest zakończenie wszystkich robót, przeprowadzenie niezbędnych szkoleń pracowników Zamawiającego oraz przekazanie dokumentacji powykonawczej wraz z wymaganymi przepisami: atestami, certyfikatami itp. wbudowanych materiałów i urządzeń oraz powykonawczą inwentaryzacją geodezyjną. Zamawiający wyznaczy termin i rozpocznie odbiór końcowy przedmiotu umowy w terminie 7 dni od daty doręczenia mu pisemnego zawiadomienia przez Wykonawcę o osiągnięciu gotowości do odbioru końcowego.
5. Wykonawca zobowiązuje się do przygotowania przedmiotu umowy w stopniu umożliwiającym sprawdzenie poprawności działania wszystkich urządzeń i systemów.
6. Strony postanawiają, że z czynności odbioru będzie spisany protokół odbioru częściowego/końcowego, zawierający wszelkie ustalenia dokonane w toku odbioru, w tym terminy wyznaczone na usunięcie ewentualnych wad stwierdzonych przy odbiorze. Każdorazowo Inspektor nadzoru potwierdzi wykonanie robót zgłoszonych do odbioru oraz prawidłowość przedstawionej przez Wykonawcę kartę obmiaru robót.
7. Dokumentem stwierdzającym wykonanie przedmiotu umowy będzie protokół odbioru końcowego.
8. Inspektorzy nadzoru w każdej branży stwierdzą wykonanie robót oraz prawidłowość przedstawionych przez Wykonawcę dokumentów odbiorowych w terminie 7 dni od dnia zgłoszenia gotowości do odbioru przez Wykonawcę zakończenia prac objętych umową.

9. Wykonawca jest odpowiedzialny względem Zamawiającego, jeżeli wykonane roboty mają wady zmniejszające ich wartość lub użyteczność. Wykonawca jest odpowiedzialny z tytułu rękojmi za wady robót istniejące w czasie odbioru oraz za wady powstałe po odbiorze, lecz z przyczyn tkwiących w przedmiocie odbioru w chwili odbioru.
10. W razie stwierdzenia, w czasie odbioru robót lub w okresie gwarancji, wad istotnych, nienadających się do usunięcia, Zamawiający może odstąpić od umowy z winy Wykonawcy.
11. Istnienie wady istotnej stwierdza się protokolarnie. Istotność wady zachodzi w przypadku niemożliwości wykorzystania z tego powodu przedmiotu umowy zgodnie z jego przeznaczeniem.

§ 12

Zabezpieczenie należytego wykonania umowy

1. Wykonawca jest zobowiązany do wniesienia zabezpieczenia należytego wykonania umowy w wysokości 5% ceny brutto, przedstawionej w ofercie, to jest w kwocie PLN.
2. Zabezpieczenie należytego wykonania umowy zostało wniesione w formie
3. Zwolnienie zabezpieczenia należytego wykonania umowy nastąpi na następujących zasadach:
 - a) 70% wartości zabezpieczenia zostanie zwrócone Wykonawcy w terminie do 30 dni, licząc od dnia podpisania końcowego protokołu odbioru robót,
 - b) 30% wartości zabezpieczenia zostanie zwrócona Wykonawcy w terminie do 15 dni po upływie okresu rękojmi za wady.
4. Stwierdzenie przez Zamawiającego niewykonania lub nienależytego wykonania przez Wykonawcę zobowiązań wynikających z umowy spowoduje przepadek zatrzymanej kwoty zabezpieczenia lub jej części na rzecz Zamawiającego.

§ 13

Gwarancja

1. Wykonawca udziela Zamawiającemu **36 miesięcznej gwarancji** na roboty objęte zakresem umowy, licząc od dnia protokolarnego przyjęcia przedmiotu umowy przez Zamawiającego – podpisania bez żadnych uwag protokołu odbioru końcowego. Wykonawca dopuszcza możliwość, po uprzedniej jego pisemnej zgodzie, na dokonywanie zmian w okresie gwarancji w przedmiocie umowy przez Zamawiającego lub podmioty trzecie realizujące zmiany na zlecenie Zamawiającego. W zakresie wprowadzonych zmian oraz obszarach ich oddziaływania, odpowiedzialność gwarancyjna Wykonawcy przestaje obowiązywać.
2. Jeżeli w okresie gwarancji wystąpią wady (jakiegokolwiek istotne lub nieistotne wady fizyczne, zarówno widoczne jak i ukryte, bez ograniczenia do wad powstałych z przyczyn tkwiących w budowlach objętych przedmiotem umowy) lub usterki w przedmiocie umowy, to dalszy bieg okresu gwarancji w stosunku do przedmiotu umowy zostanie

zawieszony na okres ich usuwania i jego dalszy bieg ponownie rozpocznie się od daty potwierdzenia przez Zamawiającego usunięcia przez Wykonawcę zaistniałej wady lub usterki.

3. Wykonawca ponosi wszelką odpowiedzialność, w tym finansową, za wystąpienie szkód i strat w wyniku zaistnienia wad lub usterek w przedmiocie umowy, zgłoszonych Wykonawcy w okresie gwarancji lub rękojmi.
4. Niezależnie od gwarancji jakości, Wykonawca przedłuża okres rękojmi na elementy wchodzące w skład przedmiotu umowy na okres odpowiadający okresowi gwarancyjnemu wskazanemu w ust. 1 powyżej.
5. W dowolnym terminie, w trakcie trwania gwarancji jakości, Zamawiający ma prawo wezwać Wykonawcę w celu przeprowadzenia przeglądu gwarancyjnego, a Wykonawca jest zobowiązany do uczestnictwa w takim przeglądzie. Wykonawca jest zobowiązany do usunięcia wszystkich wad lub usterek stwierdzonych w trakcie przeglądu, które wystąpiły w przedmiocie umowy.
6. W przypadku wystąpienia w okresie rękojmi i gwarancji usterek lub wad w przedmiocie umowy, Wykonawca zobowiązany jest do ich niezwłocznego usunięcia w trybie i terminach wskazanych w **Załączniku nr 7** do umowy.
7. Wszelkie naprawy gwarancyjne, koszt wymiany urządzeń, podzespołów odbywać się będą na koszt Wykonawcy.
8. Powyższe postanowienia nie naruszają uprawnień Zamawiającego z tytułu rękojmi.

§ 14

Kary umowne, odszkodowania

1. Wykonawca jest odpowiedzialny przed Zamawiającym za wady przedmiotu umowy zmniejszające jego wartość lub użyteczność ze względu na cel określony w umowie, a w szczególności, odpowiada za wykonanie przedmiotu umowy w sposób sprzeczny z obowiązującymi przepisami, jak również opisem i wymaganiami określonymi w specyfikacji istotnych warunków zamówienia.
2. W przypadku niewykonania lub nienależytego wykonania zobowiązań wynikających z umowy, Wykonawca zobowiązany jest do zapłaty kar umownych:
 - 1) za każdy dzień zwłoki w należywym wykonaniu prac zgodnie z Harmonogramem rzeczowo - finansowym w wysokości 0,1% wynagrodzenia brutto określonego w § 3 ust. 1 umowy, licząc od terminu wykonania danych prac wskazanym w Harmonogramie rzeczowo-finansowym, lecz nie więcej niż 10% wynagrodzenia określonego w § 3 ust. 1,
 - 2) za każdy dzień zwłoki od ustalonego przez Strony terminu usunięcia wad w przedmiocie umowy, w wysokości 0,1% wynagrodzenia brutto, określonego w § 3 ust. 1 umowy, lecz nie więcej niż 10 % tego wynagrodzenia,
 - 3) za odstąpienie od umowy przez Wykonawcę z przyczyn, za które ponosi on odpowiedzialność w wysokości 10% wynagrodzenia brutto określonego w § 3 ust. 1,
 - 4) za odstąpienie od umowy przez Zamawiającego z przyczyn leżących po stronie Wykonawcy w wysokości 10% wynagrodzenia brutto określonego w § 3 ust. 1.

3. Strony zastrzegają sobie prawo dochodzenia odszkodowania uzupełniającego, na zasadach ogólnych kodeksu cywilnego, przewyższającego wysokość zastrzeżonych kar umownych.
4. Zamawiający zastrzega sobie prawo potrącania kar umownych bezpośrednio z należnego Wykonawcy wynagrodzenia.
5. W przypadku odstąpienia od umowy przez Wykonawcę, z przyczyn leżących po stronie Zamawiającego, Zamawiający zobowiązany jest do zapłaty Wykonawcy kary umownej w wysokości 10% wynagrodzenia brutto, określonego w § 3 ust. 1 umowy.
6. W przypadku odstąpienia od Umowy przez Zamawiającego z przyczyn leżących po jego stronie, Zamawiający zobowiązany jest do zapłaty Wykonawcy kary umownej w wysokości 10% wynagrodzenia brutto, określonego w § 3 ust. 1 umowy.
7. Kary umowne podlegają kumulacji w przypadku łącznego wystąpienia zdarzeń do których się odnoszą, z tym że łączna wartość kar umownych oraz odsetek naliczonych nie przekroczy wartości 20% wynagrodzenia brutto, o którym mowa w § 3 ust. 1 umowy.

§ 15

Odstąpienie od umowy

1. Zamawiającemu przysługuje prawo do odstąpienia od umowy z przyczyn leżących po stronie Wykonawcy w przypadku:
 - 1) likwidacji firmy Wykonawcy,
 - 2) wydania nakazu zajęcia majątku Wykonawcy,
 - 3) gdy ze względu na stan majątkowy Wykonawcy wykonanie umowy w terminie staje się niemożliwe,
 - 4) gdy Wykonawca wykonuje umowę w sposób wadliwy lub sprzeczny z jej treścią – wówczas Zamawiający wezwie Wykonawcę, podając zakres wadliwego lub sprzecznego wykonywania Umowy, do zmiany sposobu wykonywania umowy i wyznaczy mu w tym celu odpowiedni termin. Po bezskutecznym upływie wyznaczonego terminu Zamawiający może od umowy odstąpić lub powierzyć poprawienie bądź dalsze wykonanie przedmiotu umowy innemu podmiotowi na koszt Wykonawcy,
 - 5) opóźnienia się Wykonawcy z rozpoczęciem prac lub ich zakończeniem tak dalece, że nie jest prawdopodobne, że Wykonawca zdoła ją ukończyć w terminie,
 - 6) zaistnienia istotnej zmiany okoliczności powodującej, że wykonanie umowy nie leży w interesie publicznym, czego nie można było przewidzieć w chwili zawarcia umowy, Zamawiający może odstąpić od umowy w terminie 30 dni od powzięcia wiadomości o tych okolicznościach. W tym przypadku Wykonawca może żądać wyłącznie wynagrodzenia należnego z tytułu wykonanej części umowy.
2. Wykonawcy przysługuje prawo do odstąpienia od umowy w przypadku:
 - 1) likwidacji firmy Zamawiającego,
 - 2) wydania nakazu zajęcia majątku Zamawiającego,
 - 3) nieterminowej zapłaty płatności z tytułu prawidłowo wystawionych przez Wykonawcę faktur, tj. wystawionych, po podpisaniu przez obie Strony protokołu odbioru częściowego/końcowego bez żadnych zastrzeżeń, w sytuacji gdy Wykonawca nie

otrzyma należnej płatności w terminie 30 dni od terminu określonego w § 3 ust. 6 niniejszej umowy.

3. Odstąpienie od umowy powinno nastąpić w formie pisemnej pod rygorem nieważności i zawierać uzasadnienie.

§ 16

Powiadomienia

1. Strony zobowiązują się do wzajemnego i niezwłocznego powiadamiania się na piśmie o zaistniałych przeszkodach w wypełnianiu wzajemnych zobowiązań w trakcie wykonywania przedmiotu umowy. Strony ustalają następujący sposób dokonywania zawiadomień:
 - a) adres Zamawiającego do doręczeń:
Mazowiecki Port Lotniczy Warszawa – Modlin sp. z o.o.
ul. Gen. Thommeé 1 A, 05-102 Nowy Dwór Mazowiecki,
tel.: +48 22 346 40 00, fax.: +4822 346 40 05,
 - b) adres Wykonawcy do doręczeń:
2. Nie powiadomienie o zmianie adresu przez Stronę skutkuje domniemaniem, że przesłane listem poleconym pisma na ostatni adres zostały doręczone.

§ 17

Przedstawiciele Stron

1. Osobami odpowiedzialnymi za współpracę przy realizacji umowy są:
 - a) ze strony Zamawiającego: p., nr tel.:, e-mail:.....
 - b) ze strony Wykonawcy: p.nr tel.:, e-mail:
2. Strony zastrzegają sobie prawo upoważnienia do kontaktów z Wykonawcą również innych osób.
3. W przypadku zmiany osób odpowiedzialnych za współpracę przy realizacji umowy, Strony zobowiązują się do wzajemnego powiadomienia się na piśmie w tym samym czasie, w którym zmiana została dokonana. Zmiana wywołuje skutki z chwilą doręczenia zawiadomienia o zmianie drugiej Stronie.

§ 18

Zmiana umowy

1. Zmiany umowy wymagają formy pisemnej pod rygorem nieważności.
2. Wykonawca zobowiązany jest niezwłocznie informować Zamawiającego o każdej zmianie swoich danych, w szczególności osób uprawnionych do reprezentowania, rachunku bankowego, adresu siedziby, miejsca zamieszkania pod rygorem skutecznych doręczeń na adres wskazany w umowie przez Wykonawcę.
3. Nie stanowi zmiany umowy w szczególności:
 - 1) zmiana danych związanych z obsługą administracyjno-organizacyjną umowy,
 - 2) zmiany danych teleadresowych, zmiany osób wskazanych do kontaktów między stronami.

§ 19

Poufność i tajemnica przedsiębiorstwa

oraz

zasady ochrony informacji i danych osobowych

1. Strony oświadczają, iż wszelkie postanowienia umowy oraz wszelkie informacje dotyczące drugiej Strony, jakie pierwsza ze Stron uzyskała przy realizacji umowy, są poufne i stanowią tajemnicę handlową, tajemnicę przedsiębiorstwa i tajemnicę przedsiębiorcy i żadna ze Stron nie będzie bez uprzedniej pisemnej zgody drugiej Strony ich ujawniać, w tym kopiować, rozpowszechniać. W szczególności dotyczy to informacji o interesach, finansach, działaniach, informacjach technicznych, technologicznych, kosztowych, marketingowych, informacji dotyczących pracowników, klientów, działalności gospodarczej Stron.
2. Strona uzyskująca informacje, o których mowa powyżej, zobowiązuje się wykorzystywać je wyłącznie w celu należytego wykonania Umowy i nie będzie ich ujawniać bezpośrednio ani pośrednio żadnej innej osobie trzeciej, w jakimkolwiek celu.
3. Zobowiązanie do poufności wiąże każdą ze Stron w czasie obowiązywania Umowy oraz przez czas nieograniczony po rozwiązaniu lub wygaśnięciu Umowy.
4. Strony odpowiadają za zachowanie poufności przez swoich pracowników, pełnomocników oraz osoby działające w ich imieniu.
5. Ujawnienie powyższych informacji wymagane zgodnie z obowiązującym prawem, orzeczeniem sądowym lub decyzją administracyjną uprawnionego organu administracji państwowej nie podlega powyższym ograniczeniom.
6. Strony będą ponosiły przewidzianą prawem wzajemną odpowiedzialność za niedotrzymanie przez którąkolwiek z nich wskazanych w niniejszym paragrafie ustaleń.
7. Każda ze Stron oświadcza, że jest administratorem w rozumieniu art. 4 pkt 7 Rozporządzenia Parlamentu Europejskiego i Rady (UE) 2016/679 z dnia 27 kwietnia 2016 roku w sprawie ochrony osób fizycznych w związku z przetwarzaniem danych osobowych i w sprawie swobodnego przepływu takich danych oraz uchylenia dyrektywy 95/46/WE (dalej: RODO) danych osobowych, osób wskazanych w Umowie, jako osoby reprezentujące Stronę, w tym osób wymienionych w Dokumentach rejestrowych, jak również kontaktowe lub odpowiedzialne za realizację poszczególnych zadań wynikających z Umowy i zobowiązuje się udostępnić je drugiej Stronie w następującym zakresie: imię i nazwisko, pełniona funkcja, adres e-mail, numer telefonu.
8. Każda ze Stron będzie przetwarzać dane, o których mowa powyżej, do celów wynikających z prawnie uzasadnionych interesów obejmujących wykonanie Umowy, ustalenie, dochodzenie lub obronę roszczeń prawnych wynikających z Umowy lub z nią związanych.
9. Każda ze Stron zobowiązana jest do przetwarzania danych osobowych otrzymanych od drugiej Strony zgodnie z prawem, w tym w szczególności z RODO.
10. Strony zobowiązują się do poinformowania osób wskazanych przez nie jako osoby do kontaktu oraz inne wskazywane przez siebie osoby, których dane będą przetwarzane w związku z realizacją Umowy, o treści klauzuli informacyjnej dotyczącej przetwarzania danych osobowych, przekazanej przez drugą Stronę. Klauzula informacyjna

Zamawiającego, o której mowa powyżej, dotycząca przetwarzania danych osobowych, stanowi **Załącznik nr 11** do umowy. Klauzula informacyjna Wykonawcy stanowi **Załącznik nr 12** do niniejszej umowy.

11. Każda ze Stron w okresie obowiązywania umowy, a także po tym okresie, zobowiązuje się nie ujawniać, nie udostępniać powyższych informacji w tym przez jej pracowników, przedstawicieli, członków władz lub pełnomocników, z wyjątkiem ujawnienia ich:
- 1) w celu realizacji umowy,
 - 2) doradcom lub audytorom danej Strony,
 - 3) w sytuacji, w której druga Strona udzieliła uprzedniej pisemnej zgody na ich ujawnienie; przy czym zgody takiej nie można bezzasadnie odmówić,
 - 4) w sytuacji, w której informacje takie stały się powszechnie znane bez winy którejkolwiek ze Stron,
 - 5) w sytuacji, gdy takie ujawnienie jest wymagane stosownymi przepisami prawa lub wymagane przez sądy lub uprawnione organy władzy publicznej.

§ 20

Przepisy końcowe

1. W sprawach nieuregulowanych umową mają zastosowanie odpowiednie przepisy, w tym Kodeksu cywilnego, ustawy Prawo Budowlane.
2. Ewentualne spory, powstałe w związku z realizacją umowy strony zobowiązują się rozwiązywać w drodze negocjacji.
3. Strony uzgadniają, że spory wynikające z umowy podlegają rozstrzygnięciu przez sąd właściwy dla siedziby Zamawiającego.
4. Umowa została sporządzona w dwóch jednobrzmiących egzemplarzach, po jednym dla każdej ze stron.

§ 21

Załączniki

Integralną częścią umowy są załączniki:

- | | |
|-----------------|--|
| Załącznik Nr 1 | - Dokumenty rejestracyjne Zamawiającego |
| Załącznik Nr 2 | - Dokumenty rejestracyjne Wykonawcy |
| Załącznik Nr 3 | - Specyfikacja Istotnych Warunków Zamówienia |
| Załącznik Nr 3a | - Program Funkcjonalno-Użytkowy |
| Załącznik Nr 3b | - Opis przedmiotu zamówienia – remont łazienek |
| Załącznik Nr 3c | - Przedmiar robót w zakresie remontu łazienek |
| Załącznik nr 3d | - Rysunki łazienek do remontu |
| Załącznik Nr 3e | - Wzór wykazu osób |
| Załącznik nr 4 | - Harmonogram Rzeczowo-Finansowy |
| Załącznik nr 5 | - Kosztorys ofertowy remontu łazienek (etap I) |
| Załącznik nr 6 | - Wzór Protokołu odbioru |
| Załącznik Nr 7 | - Procedura zgłaszania i odbioru usterek zgłaszanych w okresie gwarancji i rękojmi |

- Załącznik nr 8 - Instrukcja przepustkowa Portu Lotniczego Warszaw/Modlin
- Załącznik nr 9 - Cennik usług pozalotniczych
- Załącznik nr 10 - Oświadczenie dotyczące prac wykonywanych na terenie i/lub na rzecz Spółki Mazowiecki Portu Lotniczy Warszawa-Modlin Sp. z o.o. przez firmy zewnętrzne
- Załącznik nr 11 - Klauzula informacyjna Zamawiającego
- Załącznik nr 12 - Klauzula informacyjna Wykonawcy

Zamawiający

Wykonawca

MAZOWIECKI PORT LOTNICZY
WARSZAWA-MODLIN Sp. z o.o.
Ul. Generała Wiktora Thommee 1a
05-102 Nowy Dwór Mazowiecki
Oznaczenie sprawy: P-068/24

PROTOKÓŁ
CZĘŚCIOWEGO/KOŃCOWEGO*
ODBIORU ROBÓT
Nr

Sporządzony dnia w
w sprawie.....
.....
zgodnie z Umową nr z dnia r.

Uczestniczący w przekazaniu i odbiorze:

Przedstawiciele

Wykonawca

1.
2.
imię i nazwisko *stanowisko*

Przedstawiciele.....

Zamawiający

1.
2.
imię i nazwisko *stanowisko*

Zakres prac :

.....
.....
.....

Ustalenia:

1. Na podstawie dokumentacji technicznej, wyników odbiorów częściowych oraz przedstawionych dokumentów stwierdza się, że przedmiot odbioru został / nie został * wykonany zgodnie z projektem wykonawczym, specyfikacją techniczną, opisem przedmiotu

* *niepotrzebne skreślić*

zamówienia i sztuką budowlaną oraz obowiązującymi przepisami oraz został (nie został) zrealizowany w terminie.

2. Przedmiot odbioru posiada / nie posiada *) wady trwałe nie dające się usunąć, lecz pozwalające na użytkowanie zgodnie z przeznaczeniem:

.....
.....
.....

3. Inne ustalenia przyjęte podczas odbioru:

.....
.....

Wykaz załączników:

1. Komplet atestów, certyfikatów i świadectw zgodności dla użytych materiałów i wyrobów
2. Protokoły prób i badań
4.
5.
6.

Podpisy przedstawicieli:

Zamawiającego:

Wykonawcy:

.....
.....
.....

.....
.....
.....

** niepotrzebne skreślić*

Oznaczenie sprawy: P-068/24

**Procedura zgłaszania i odbioru usterek
zgłaszanych w okresie gwarancji lub rękojmi**

W przypadku wystąpienia w okresie rękojmi lub gwarancji usterek/wad lub awarii w Przedmiocie umowy Wykonawca zobowiązany jest do ich niezwłocznego usunięcia w trybie i terminach wskazanych w niniejszej procedurze.

Ze względu na charakter i miejsce występowania wad przyjmuje się powstanie wad związanych z konstrukcją, elementami ogólnobudowlanymi, elementami wykończenia i ich otoczenia oraz usterki lub awarie powstałe w zakresie urządzeń, systemów i technologii zastosowanych w tych obiektach.

W okresie rękojmi lub gwarancji Wykonawca zabezpiecza materiały eksploatacyjne i usługę serwisowania na własny koszt, niezależnie od trybu i zakresu realizacji zobowiązań umownych lub gwarancyjnych.

W przypadku powtarzających się usterek pojawiających się cyklicznie w tych samych elementach Robót, których Wykonawca nie jest w stanie skutecznie usunąć w ciągu 3 napraw umownych lub gwarancyjnych, element taki lub cały zespół elementów, którego funkcjonowanie zależy od uszkodzonego elementu, zostaną uznane jako wadliwe. W takim przypadku Zamawiający bez uzyskiwania zgody sądu oraz bez konieczności ponownego wzywania Wykonawcy do usunięcia usterki ma prawo do zastępczego wykonania naprawy elementu lub zespołu elementów na koszt i ryzyko Wykonawcy bez utraty gwarancji na te elementy.

Potwierdzenie usunięcia wady/awarii następować będzie na podstawie pisemnego zgłoszenia Wykonawcy o ich usunięciu i protokołu odbioru usunięcia usterki podpisanego przez obie strony (wg wzoru).

1. Obsługa gwarancyjna elementów konstrukcji, elementów ogólnobudowlanych, elementów wykończenia oraz ich otoczenia wybudowanych na podstawie Umowy odbywać się będzie według poniższych zapisów:

- 1) Zamawiający po stwierdzeniu usterki lub wady informuje o tym fakcie Wykonawcę, obligując go tym samym do niezwłocznego przystąpienia do usunięcia usterki/wady.
- 2) O wykryciu usterki lub wady Zamawiający zawiadamia Wykonawcę telefonicznie, e-mailem lub faksem, na wskazane przez niego dane teleadresowe. Każdorazowe zgłoszenie telefonicznie wymaga potwierdzenia e-mailem lub faksem.
- 3) W każdym z przypadków zgłoszenia opisanych w ust. 2 czas reakcji liczony jest od czasu dokonania pierwszego zgłoszenia niezależnie od sposobu jego realizacji.

- 4) W przypadku stwierdzenia w okresie rękojmi lub gwarancji usterek lub wad wykonanych Robót, za które odpowiada Wykonawca, Zamawiający może zażądać usunięcia:
 - a) niezwłocznego, w wyznaczonym przez Zamawiającego terminie, jeżeli usterka lub wada powoduje niszczenie obiektu, stanowi zagrożenie dla jego użytkowników lub istotne ograniczenie funkcjonowania lotniska;
 - b) w uzgodnionym terminie, jednakże nie dłuższym niż 7 dni od zgłoszenia.
 - 5) Jeżeli Wykonawca nie przystąpi w wyznaczonym terminie do usunięcia usterek lub wad, albo jeżeli nie usunął wszystkich usterek lub wad, lub też rażąco opóźnia termin usunięcia usterek, a z punktu technicznego było to możliwe do wykonania w wyznaczonych terminach, Zamawiający może usunąć usterki na koszt i ryzyko Wykonawcy bez zgody sądu oraz bez konieczności ponownego wzywania Wykonawcy do ich usunięcia bez utraty gwarancji.
 - 6) Wykonawca ze względu na specyfikę funkcjonowania i prowadzenia działalności przez Zamawiającego ma obowiązek uzgodnić sposób i czas prowadzenia prac naprawczych z Zamawiającym. Dodatkowo przy planowaniu i wykonaniu prac z zakresu usuwania usterek Wykonawca ma obowiązek dostosowania się do czasu i trybu realizacji prac w sposób niezakłócający normalne działanie Zamawiającego.
2. Obsługa w ramach rękojmi lub obsługa gwarancyjna, klasyfikacja, tryb zgłaszania i usuwania usterek w zakresie urządzeń, systemów i technologii zastosowanych przez Wykonawcę na podstawie Umowy będzie odbywać się według poniższych zapisów.
- 1) W każdym z przypadków zgłoszenia czas reakcji liczony jest od czasu dokonania pierwszego zgłoszenia niezależnie od sposobu jego realizacji.
 - 2) W przypadku wystąpienia wady lub uszkodzenia systemów i technologii zastosowanych przez Wykonawcę, termin jego usunięcia oraz czas reakcji na wezwanie będzie każdorazowo uzgadniany z Zamawiającym.
 - 3) Wykonawca przystąpi do naprawy w ciągu 7 dni od momentu zgłoszenia, lub jeżeli warunki atmosferyczne nie pozwolą na przystąpienie do prac, w innym terminie uzgodnionym z Zamawiającym i potwierdzonym pisemnie. W przypadku innych uwarunkowań spowodowanych operacyjnością lotniska możliwe jest również uzgodnienie innego terminu przystąpienia do realizacji prac gwarancyjnych po uzgodnieniu takiego faktu z zamawiającym.

Oznaczenie sprawy: P-068/24

OŚWIADCZENIE

**dotyczące prac wykonywanych na terenie i/lub na rzecz
Spółki Mazowiecki Portu Lotniczy Warszawa-Modlin Sp. z o.o.
przez Firmy zewnętrzne**

Na podstawie art. 208 §3. Ustawy Kodeks pracy (Tekst jednolity Dz.U. z 1998 r. Nr 21, poz. 94, ze zmianami) informuję o obowiązku wykonywania prac przez Firmy zewnętrzne na terenie i/lub na rzecz Spółki Mazowiecki Port Lotniczy Warszawa-Modlin Sp. z o.o. zgodnie z obowiązującymi zasadami i przepisami bhp oraz p-poż.

Wykonawca oświadcza, że będzie organizować i wykonywać prace realizowane na terenie i/lub na rzecz Spółki w sposób zapewniający bezpieczne i higieniczne warunki pracy, w tym:

zapewni niezbędne środki i materiały dla bezpiecznego wykonywania powierzonych zadań (maszyny i urządzenia, rusztowania, środki ochrony zbiorowej i indywidualnej, itp.) oraz że przed przystąpieniem do prac na terenie Spółki pracownicy odbyli instruktaż stanowiskowy bhp i p-poż w zakresie prowadzonych prac.

Oświadczenie dotyczy wszystkich osób zatrudnionych przez Wykonawcę do wykonywania ustalonych prac w tym również podwykonawców, dalszych podwykonawców oraz wykonujących pracę na rzecz Wykonawcy na podstawie stosunku pracy albo umowy cywilnoprawnej, zwanych dalej pracownikami.

W szczególności wykonawca informuje, że pracownicy, wykonujący prace na rzecz lub na terenie Spółki w imieniu Wykonawcy posiadają:

1. Aktualne badania lekarskie dopuszczające ich do pracy na określonych stanowiskach,
2. Aktualne szkolenia z zakresu bhp,
3. Wymagane i aktualne uprawnienia do obsługi maszyn lub instalacji.

Wykonawca

.....

(Data i podpis)*

**podpis jest potwierdzeniem przyjęcia do wiadomości zapisów ujętych w oświadczeniu i zobowiązanie do ich stosowania na terenie Spółki.*

Opis Przedmiotu Zamówienia

Przedmiotem zamówienia jest wykonanie robót budowlanych obejmujących remont toalet nr. 0.111, 0.112, 0.113, 0.161, 0.162, 0.231, 0.232, 0.215, 0.216, 0.217, 0.154, 0.155, 1.184 i 1.185.

Remont toalet obejmuje:

1. Demontaż ścianek gisetowych wraz z drzwiami.
2. Demontaż misek ustępowych.
3. Rozebranie ścian gipsowo-kartonowych wraz z położoną glazurą do wysokości 2,00 m.
4. Demontaż stelaży pod miski ustępowe.
5. Wymiana uszkodzonej i zardzewiałej podkonstrukcji ścianek gipsowo-kartonowych.
6. Przygotowanie podkonstrukcji pod zamontowanie nowych stelaży Schwab. Stelaże stanowią dostawę inwestorską.
7. Wymiana podejść kanalizacyjnych na właściwe z użyciem np. redukcji wewnętrznych kielichowych. Likwidacja zmian kierunku 90° na 2x45° lub 60+30°.
8. Montaż dostarczonych przez Zamawiającego 26 szt. stelaży z ich podłączeniem.
9. Instalacja 2 szt. napowietrzników na odpływach z pisuarów (miejscowe rozebranie ściany ok. 30x30cm i jej odtworzenie wraz z uzupełnieniem glazury i zamontowaniem drzwiczek rewizyjnych).
10. Zabudowanie ścian płytami gipsowo-kartonowymi wodoodpornymi podwójnie.
11. Montaż zamykanych drzwiczek rewizyjnych o wymiarach min 30x30 cm tuż nad cokołem przy każdym stelażu w ilości 26 szt.
12. Rozebranie dwu pasów płytek posadzkowych wzdłuż ścian, przygotowanie podłoża i ułożenie nowej posadzki.
13. Ułożenie na ścianach glazury do wysokości 2,00 m oraz cokolika z terrakoty o wysokości 10 cm.
14. Malowanie ścian powyżej glazury farbą emulsyjną.
15. Montaż i podłączenie zdemontowanych uprzednio misek ustępowych.
16. Montaż zdemontowanych uprzednio ścianek gisetowych wraz z drzwiami.

Uwagi ogólne:

1. Lokalizacja poszczególnych toalet została pokazana na załącznikach graficznych, ścianki do rozbiórki zaznaczono kolorem pomarańczowym.
2. Ilości poszczególnych robót zestawiono w przedmiarze.

3. Kolorystyka materiałów wykończeniowych i farby powinna być zachowana i uzgodniona z Zamawiającym.
4. Dopuszcza się prowadzenie robót w jednej łazience każdego węzła sanitarnego (w węzle są dwie lub trzy łazienki).
5. Pracownicy codziennie muszą pobrać przepustki „Visitor” które zawsze powinny być widoczne, Zamawiający deklaruje udzielenie bezpłatnej asysty osoby z kartą czasową dla nadzoru pracowników Wykonawcy.
6. Zamawiający oczekuje realizacji robót w każdej łazience maksymalnie w ciągu tygodnia, dla łazienek dużych (0.161 i 0.162) do dwu tygodni.
7. Na czas prowadzenia prac wykonawca powinien zabezpieczać instalację kanalizacyjną zapobiegając wydobywaniu się zapachów z instalacji.
8. Roboty zanikające wymagają odbioru Inwestora przed przystąpieniem do kolejnej fazy
9. Przyłącza wody do stelaży należy wykonać na sztywno. Kolejność realizacji jest następująca:
 - 9.1. Pom. nr 0.215, 0.216, 0.217 – 5 kabin w strefie odlotów Non Schengen
 - 9.2. Pom. nr 0.111, 0.112, 0.113 -3 kabiny w strefie przylotów Non Schengen
 - 9.3. Pom. nr 0.161, 0.162 – 8 kabin, w tym w jednej stelaż już wymieniony, łazienki w strefie ogólnodostępnej strona prawa
 - 9.4. Pom. nr 0.154, 0.155 – 4 kabiny łazienki w strefie ogólnodostępnej strona lewa
 - 9.5. Pom. nr 1.184, 1.185 – 4 kabiny w szatniach pracowniczych na piętrze
 - 9.6. Pom. nr 0.231, 0.232 – 2 kabiny przy przejściu służbowym

Wymagania dla prowadzenia robót:

1. Wszystkie roboty należy wykonywać zgodnie z zasadami sztuki budowlanej, przy przestrzeganiu obowiązujących przepisów BHP (Podczas realizacji robót Wykonawca będzie przestrzegać przepisów dotyczących bezpieczeństwa i higieny pracy, w tym w szczególności określonych w Rozporządzeniu Ministra Infrastruktury z dnia 6 lutego 2003 roku w sprawie bezpieczeństwa i higieny pracy przy wykonywaniu robót budowlanych (Dz. U. z 2003 r. nr 47, poz. 401). Wszyscy pracownicy zatrudnieni przy wykonywaniu robót powinni zostać przeszkoleni w zakresie obowiązujących przepisów BHP (Bezwzględnie należy przestrzegać zakazu spożywania alkoholu na terenie prowadzenia robót) i pod fachowym nadzorem technicznym ze strony osób posiadających stosowne uprawnienia budowlane.
2. Wszelkie roboty w pomieszczeniach Zamawiającego prowadzone będą podczas normalnego funkcjonowania obiektu, w związku z czym Wykonawca robót będzie zobowiązany dołożyć wszelkich starań, aby prowadzone przez niego roboty były jak najmniej uciążliwe dla

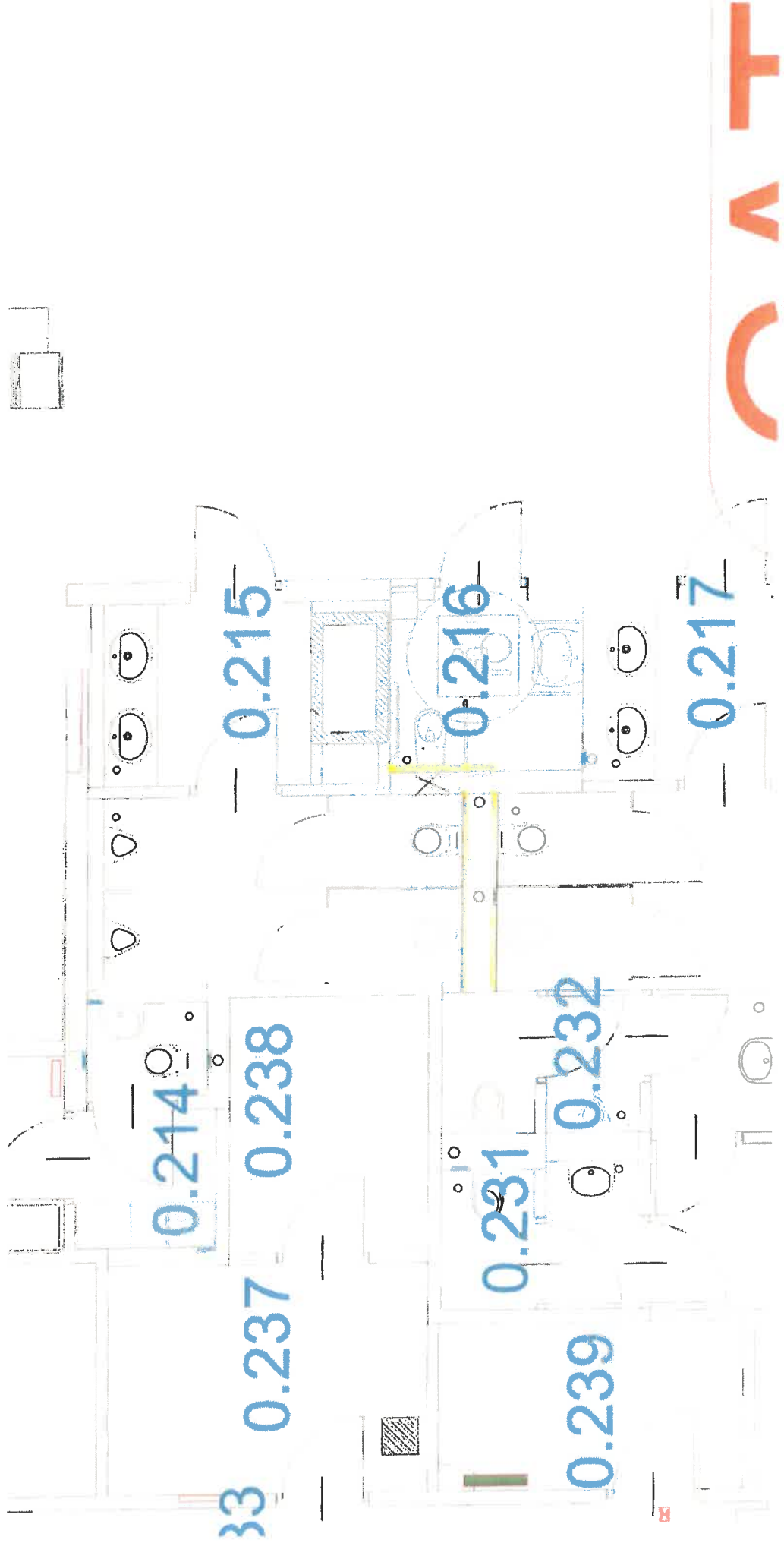
pracowników przebywających w budynku oraz innych osób postronnych. W związku z tym prace muszą być prowadzone z zachowaniem szczególnej ostrożności, wszelkich zasad bezpieczeństwa i kultury osobistej oraz w porozumieniu z osobą reprezentującą Port Lotniczy.

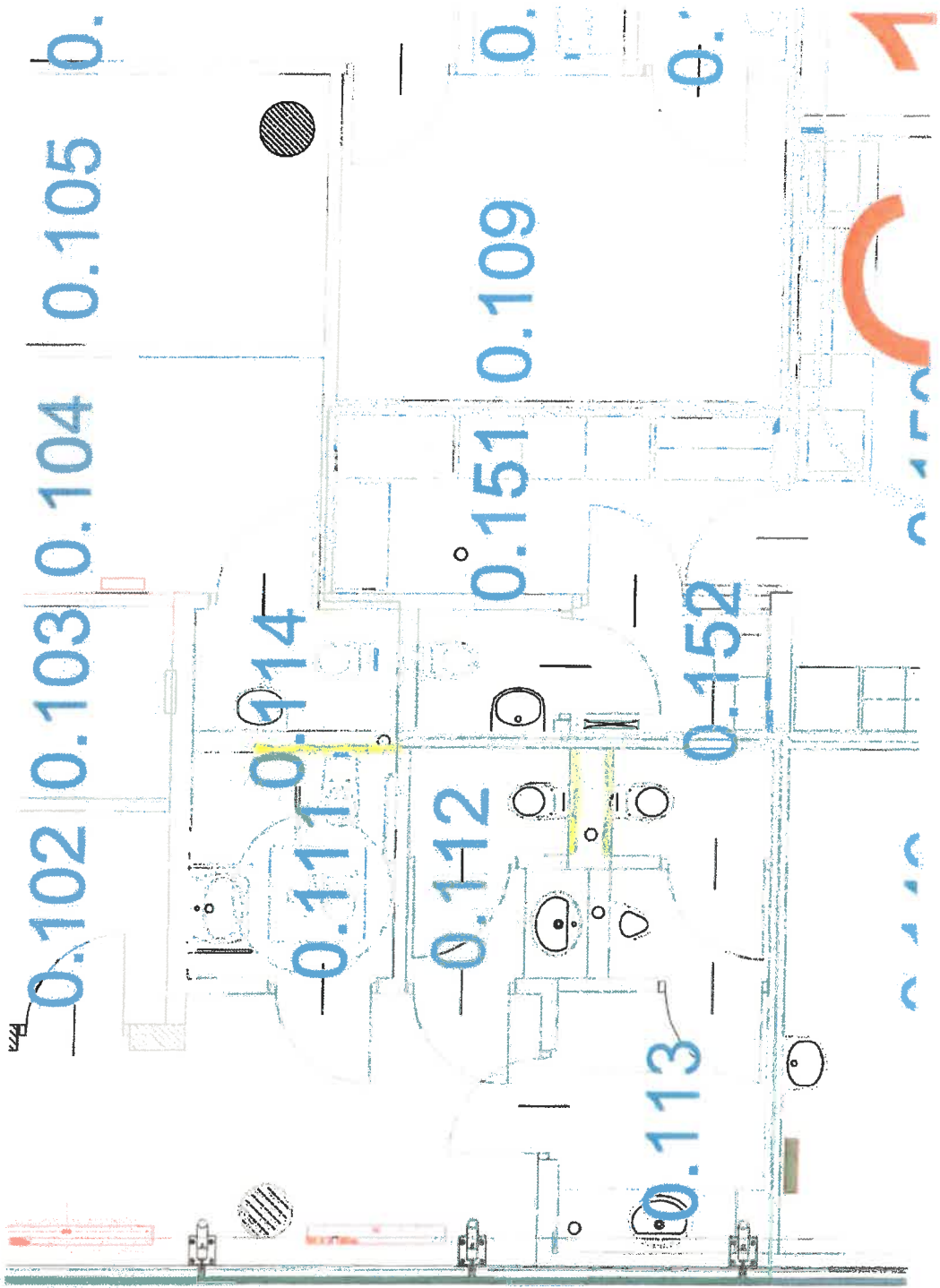
3. Drogi komunikacyjne w budynku (klatki schodowe, winda i korytarze) mają być utrzymywane w czystości w trakcie transportu materiałów i ew. wynoszenia gruzu.
4. Wykonawca ustali z Przedstawicielem Zamawiającego godziny codziennego rozpoczęcia i zakończenia prac. Wykonawca ma obowiązek prowadzenia stałego nadzoru nad pracownikami Wykonawcy. Wykonawca zamówienia odpowiadać będzie za całość powierzonych mu robót, własne zaplecze i dostarczone materiały oraz za ochronę miejsc wykonywania robót przed wstępem osób niepowołanych.
5. Wszystkie wyroby budowlane, jakie użyte zostaną przy wykonywaniu robót objętych niniejszym zamówieniem powinny posiadać wszystkie wymagane obowiązującymi przepisami dokumenty dopuszczające do obrotu i stosowania w budownictwie, wystawione zgodnie z wymaganiami ustawy z 16 kwietnia 2004 r. o wyrobach budowlanych (Dz. U. z 2016 poz. 1570).
6. Przed rozpoczęciem pracy pracownicy Wykonawcy mają obowiązek zapoznania się ze wskazanymi przez Przedstawiciela Zamawiającego bezpośrednimi dojazdami do stanowiska pracy.
7. Wykonawca będzie odpowiedzialny za wszelkie ewentualne szkody, jakie w trakcie prowadzenia robót mogą powstać w majątku osób trzecich i do ich pełnego naprawienia na zasadach ogólnych, określonych w Kodeksie cywilnym.
8. MPL nie ponosi odpowiedzialności za zniszczenie, utratę, uszkodzenie w części lub w całości mienia osób trzecich spowodowanego działalnością Wykonawcy związaną wykonywaniem robót na rzecz MPL. MPL nie ponosi odpowiedzialności za utratę zdrowia, uszkodzenia ciała osób trzecich spowodowanego działalnością Wykonawcy związaną wykonywaniem robót na rzecz MPL.
9. Przed przystąpieniem do wykonywania pracy należy wyznaczyć miejsce pracy oraz oznakować je w sposób widoczny i skuteczny, uniemożliwiający dostęp osób trzecich.
10. Wykonawca ma obowiązek zadbać, aby personel nie wykonywał pracy w warunkach niebezpiecznych, szkodliwych dla zdrowia oraz niespełniających odpowiednich wymagań sanitarnych.
11. Wykonawca zapewni i będzie utrzymywał wszelkie urządzenia zabezpieczające, socjalne oraz sprzęt i odpowiednią odzież dla ochrony życia i zdrowia osób zatrudnionych oraz dla zapewnienia bezpieczeństwa publicznego.
12. Uznaje się, że wszelkie koszty związane z wypełnieniem wymagań określonych powyżej nie podlegają odrębnej zapłacie i są uwzględnione w cenie kontraktowej.
13. Miejsca przyłączenia energii elektrycznej oraz wody możliwe są w obrębie wykonywanych prac. Podłączanie jakichkolwiek urządzeń Wykonawcy w miejscach nieuzgodnionych jest zabronione ze względów bezpieczeństwa. Wykonawca jest odpowiedzialny za wszelkie szkody spowodowane przez niewłaściwe podłączania urządzeń.
14. Gospodarka odpadami (zbiórka i utylizacja) powstałymi podczas prowadzonych prac leży po stronie Wykonawcy.

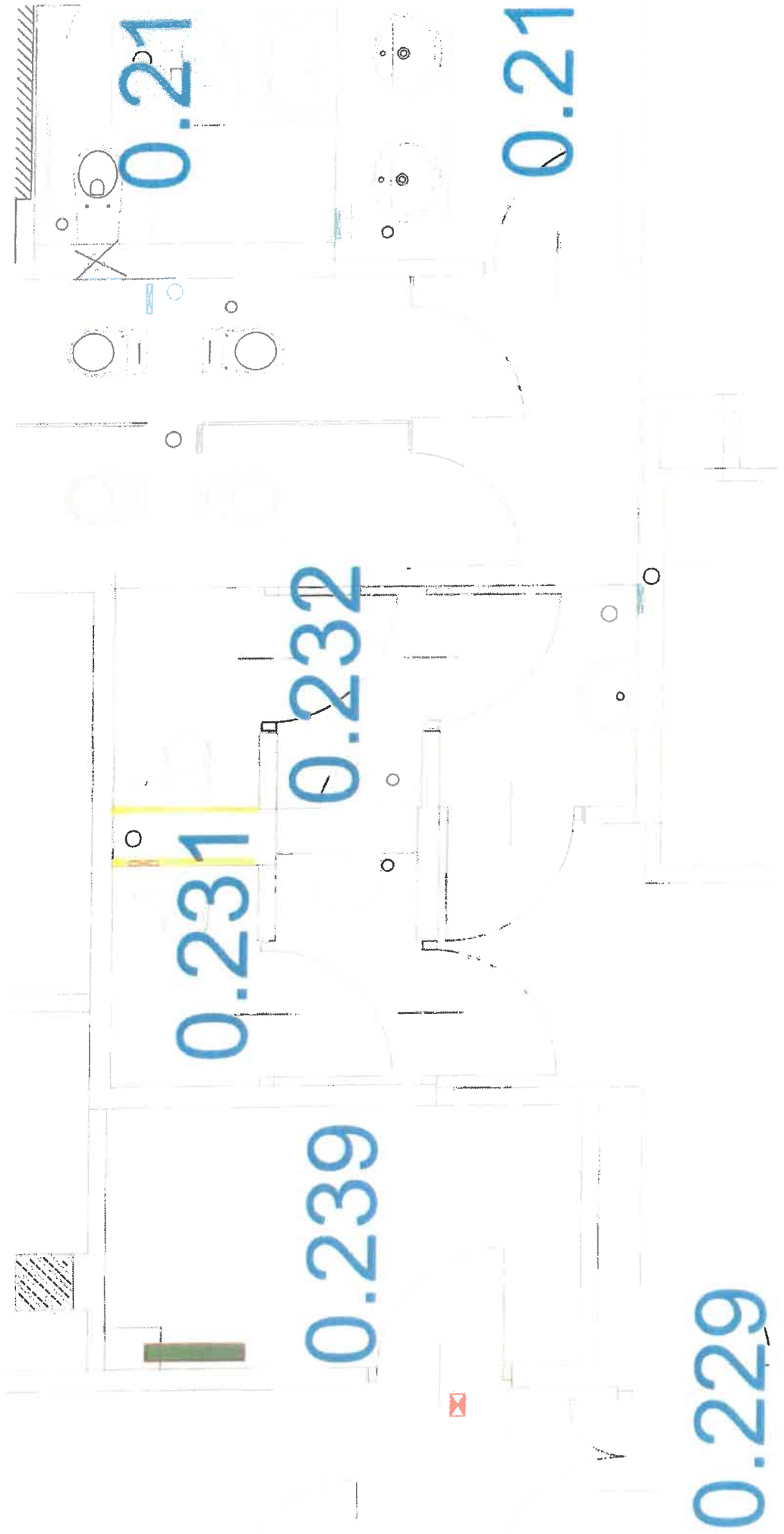
15. Prace uciążliwe, „głośne” lub powodujące pylenie mogące powodować utrudnienia w obsłudze pasażerów należy wykonywać poza godzinami odpraw (godziny do uzgodnienia z Wykonawcą).

Lp.	Podstawa	Opis i wyliczenia	J.m.	Poszcz	Razem
1	KNR-W 2-02 1029-05 analogia	Demontaż ścianek ustępowych - giszetowych Krotność = 0.5 88.42	m ²		
			m ²	88.420	
				RAZEM	88.420
2	KNR-W 4-02 0234-08	Demontaż urządzeń sanitarnych z korkowaniem podejść dopływowych i odpływowych - ustęp z miską porcelanową 26	kpl.		
			kpl.	26.000	
				RAZEM	26.000
3	KNR 0-14 2010-08 analogia	Rozbiórka ścianki działowej GR z płyt gipsowo - kartonowych na rusztach metalowych z pokryciem jednosRozbiórkatronnym, jednowarstwowe 75 - 101 Krotność = 0.5 59.32	m ²		
			m ²	59.320	
				RAZEM	59.320
4	KNR-W 2-02 1114-03 analogia	Rozebranie posadzki z płytek terrakoty ułożonej na zaprawie klejowej Krotność = 0.25 17.80	m ²		
			m ²	17.800	
				RAZEM	17.800
5	KNR 2-15/ GEBERIT 0101-01 analogia	Demontaż elementów montażowych typu Geberit Kombifix do miski ustępowej montowane na ścianie Krotność = 0.5 26	kpl.		
			kpl.	26.000	
				RAZEM	26.000
6	KNR-W 2-02 1105-01	Warstwy niwelująco-wyrównawcze cementowe grubości 2 mm zatarte na gładko 17.80	m ²		
			m ²	17.800	
				RAZEM	17.800
7	KNR AT-12 0102-05	Obudowy ściennie z płyt gipsowo-kartonowych NIDA na pojedynczej konstrukcji nośnej, z pokryciem jednostronnym dwuwarstwowym 75-02; System NIDA Tynk 100A75 59.32	m ²		
			m ²	59.320	
				RAZEM	59.320
8	KNR-W 2-02 0840-05	Licowanie ścian płytkami z kamieni sztucznych na zaprawie klejowej do wysokości 2,0 m 59.32	m ²		
			m ²	59.320	
				RAZEM	59.320
9	KNR-W 2-15 0116-01	Dodatki za podejścia dopływowe w rurociągach z tworzyw sztucznych do zaworów czerpalnych, baterii, mieszaczy, hydrantów itp. o połączeniu sztywnym o śr. zewnętrznej 20 mm 26	szt.		
			szt.	26.000	
				RAZEM	26.000
10	KNR 2-15/ GEBERIT 0101-01	Elementy montażowe typu Geberit Kombifix do miski ustępowej montowane na ścianie - dostawa inwestorska 26	kpl.		
			kpl.	26.000	
				RAZEM	26.000
11	KNR-W 2-15 0211-03	Dodatki za wykonanie podejść odpływowych z PVC o śr. 110 mm o połączeniach wciskowych 26	podej.		
			podej.	26.000	
				RAZEM	26.000
12	KNR-W 2-02 1510-03	Dwukrotne malowanie farbami emulsyjnymi powierzchni wewnętrznych - podłoży gipsowych z gruntowaniem 29.66	m ²		
			m ²	29.660	
				RAZEM	29.660
13	KNR-W 2-02 1111-01	Posadzki jedno- i dwubarwne z płytek z kamieni sztucznych 20x20 cm na zaprawie klejowej układane metodą regularną 17.80	m ²		
			m ²	17.800	
				RAZEM	17.800
14	KNR-W 2-02 1115-02	Cokoliki z kształtek z kamieni sztucznych na zaprawie klejowej 29.66	m		
			m	29.660	
				RAZEM	29.660
15	KNR-W 2-02 1029-05	Ścianki ustępowe z demontażu 13	szt.		
			szt.	13.000	
				RAZEM	13.000
16	KNR-W 2-02 1215-01	Drzwiczki i kratki osadzone w ścianach o powierzchni elementu do 0.1 m2 28	szt.		
			szt.	28.000	
				RAZEM	28.000

Lp.	Podstawa	Opis i wylczenia	J.m.	Poszcz	Razem
17	KNR 2-15 0208-03	Dodatek za wykonanie odpowietznika rur i kształtek z nieplastifikowanego PCW o śr. 50 mm 2	szt. szt.	2.000	
				RAZEM	2.000







0.21

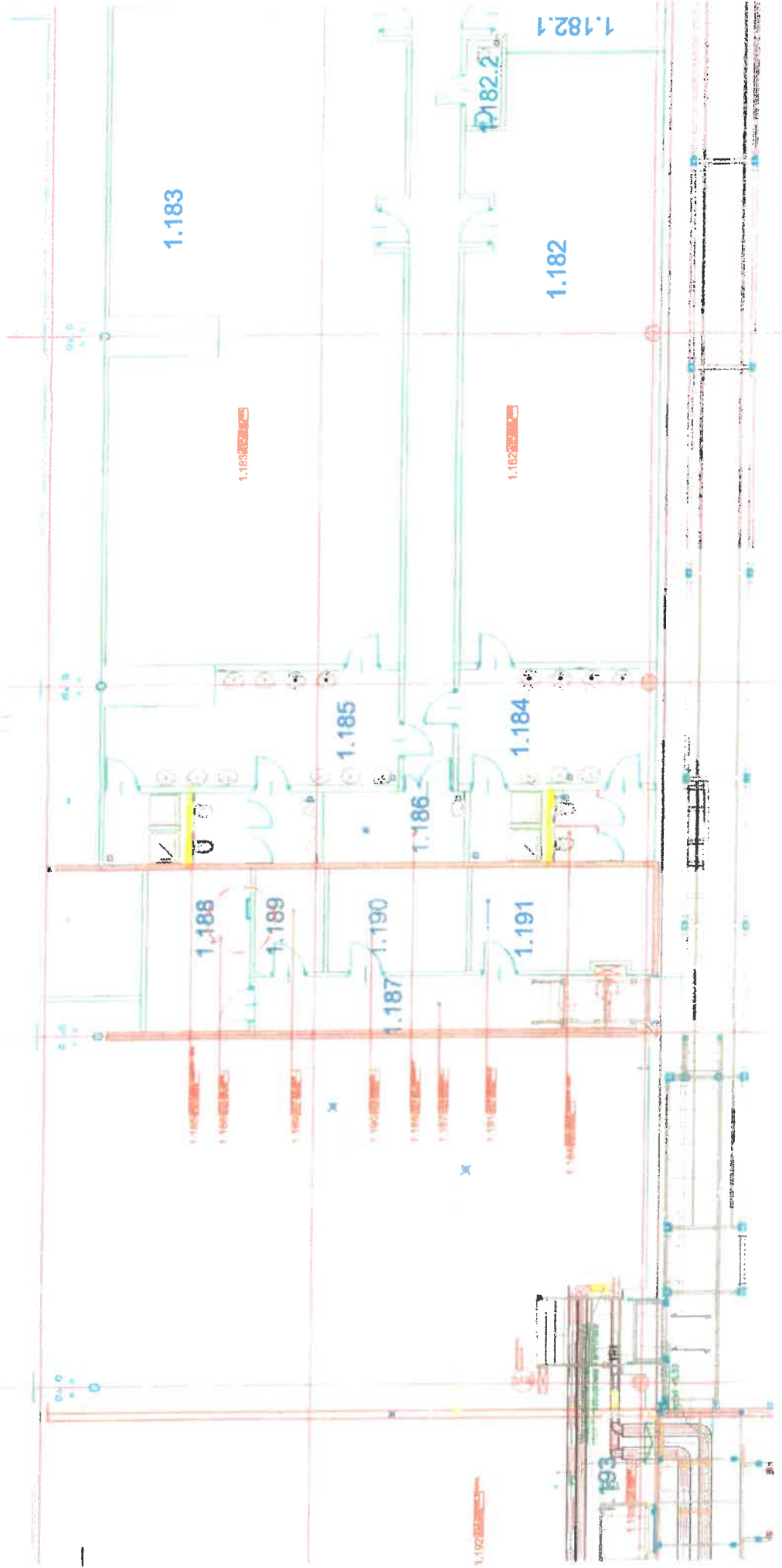
0.21

0.231

0.232

0.239

0.229



1.183

1.182

1.182.1

1.183

1.182

1.185

1.184

1.186

1.188

1.189

1.190

1.191

1.187

1.192

1.193

31

